



MINISTERIET FOR
BY, BOLIG OG
LANDDISTRIKTER



sbs

MØLDRUP - en by i forandring



VIBORG
KOMMUNE



Himmerlandsstien

INDHOLD

Forord	3
Beskrivelse af Møldrup	4
Borgerinddragelse	6
Indsatsområder	8
Byfornyelse	24
Budget-, tids- og handlingsplan	26
Investeringsredegørelse	28
Organisation	32
Målsætning og succeskriterier	34
Artikel fra lokalavisen	35

Programmet er udarbejdet af sbs rådgivning a/s
og Viborg Kommune, Teknik og Miljø, Byggeri
- i samarbejde med byen Møldrup

FORORD

Borgerne i Møldrup og Viborg Kommune ønsker i fællesskab at styrke bymidten og fællesskabet i arbejdet frem mod at finde Møldrups nye identitet. Et nyt centralt byrum og mødested skal være ramme og rum for en bred vifte af foreningsaktiviteter, brugergrupper og borgere i alle aldre samt hverdagsliv og arrangementer.

I januar 2014 søgte Viborg Kommune om 2,8 mio. kr. til gennemførelse af områdefornyelse i Møldrup, og i juni 2014 meddelte Ministeriet for By, Bolig og Landdistrikter reservation af beløbet. Investeringerne i Møldrup forøges med Viborg Kommunes eget bidrag på 5,6 mio. kr., så det samlede budget er på 8,4 mio. kr.

Det er tilbage i den tidligere Møldrup kommune, at initiativet til områdefornyelsen er taget. I 2012/2013 blev Borger- og udviklingsplanen genoptaget i nyt kommunalt regi under Viborg Kommune. I denne forbindelse blev der etableret et Midtbyudvalg under Borgerforeningen, der forestod en meget bred borger-, forenings- og interessentinddragelse, og som fremkom med en række forslag til udvikling af Møldrup.

Midtbyudvalget er nu erstattet af følgegruppen Møldrup. Følgegruppen består af foreninger, interesseorganisationer og ildsjæle i Møldrup.

I programfasen har Viborg Kommunes projektgruppe holdt en række møder med følgegruppen i Møldrup. I gennemførelsesfasen vil kommunen være vært ved et borgermøde, hvor både følgegruppen og øvrige repræsentanter for byens virksomheder, foreninger og borgere vil blive inviteret.

Udkast til programmet har været i høring hos følgegruppen i Møldrup, som har bekræftet, at byen står bag programmet.

Programmets projekter skal medvirke til at sikre en spændende og attraktivt by, der med et nyt omdrejningspunkt i form af et utraditionelt torv giver byen et centrum. Projekterne er i fællesskab et skridt på vejen mod at skabe en ny identitet for Møldrup - en by hvor det både er attraktivt at bo og etablere sig med erhverv.

Borgmester Torsten Nielsen



Udtjente skilte på det gamle baneareal ved Himmerlandsstien



Ny og overskuelig skiltning ved krydsningen Søndergade og Himmerlandsstien

BESKRIVELSE AF MØLDRUP



Den gamle stationsbygning ved Himmerlandsstien, som i dag huser flere lokale foreninger

Placering

Møldrup er en station på den tidligere jernbaneforbindelse mellem Viborg og Løgstør, og er derfor idag et stop på stiforbindelsen Himmerlandsstien, regional cykelrute 35, som er etableret i det nedlagte jernbanetracé for Løgstørbanen.

Byen ligger 21 km nord for Viborg med hhv. Hobro og Skive mod øst og vest - og kun 14 km til motorvej E45.

En nyere vejforlægning har sikret, at trafikken på hovedfærdselsåren mellem Aalborg/Viborg og Skive/Hobro ikke længere går lige igennem Møldrup by, hvilket har været en stor forbedring for bymiljøet.

Byen i dag

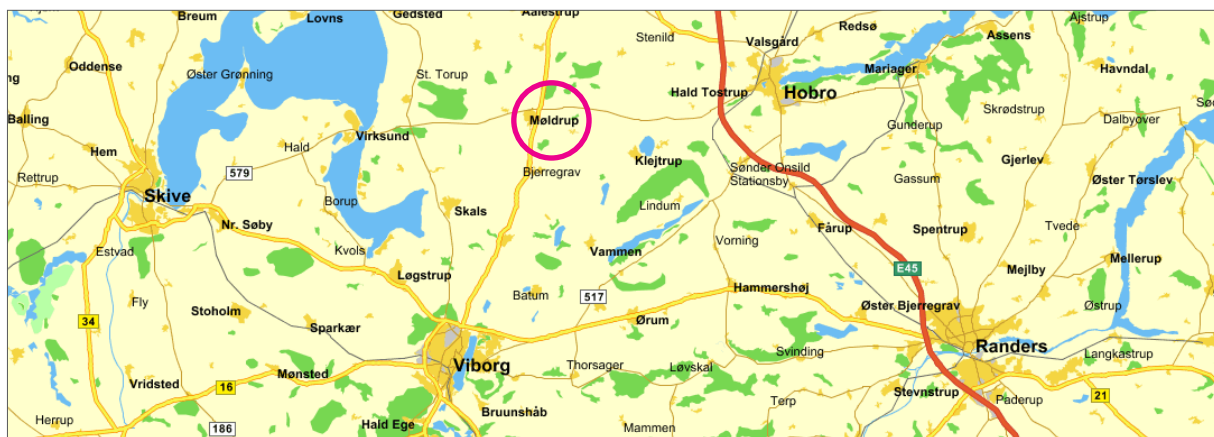
Møldrup var hovedby i den tidligere Møldrup Kommune, og byen arbejder stadig med at finde sin nye identitet efter kommunesammenlægningen tilbage i 2007.

Byen har et bredt tilbud af offentlige institutioner som børnehave, skole, bibliotek, kulturcenter, idrætshal med udendørs træningsanlæg og plejecenter.

Møldrup har et godt foreningsliv, en aktiv borgerforening og lokalråd, hvilket vidner om at borgerne i byen er aktive, initiativrige og ønsker at være en del af byens udvikling.

Trods muligheder og engagement har byen de senere år alligevel oplevet en befolkningsnedgang. Antallet af ledige og personer i aktivering er steget, men dog ikke mere end i kommunen generelt. Dette kan skyldes et fald i antallet af arbejdspladser i byen, som både er begrundet i reduktion af medarbejdere og lukning af virksomheder eller butikker.

Dog ligger der stadig et par mellemstore erhvervsvirksomheder i byen; Scanflavour og BM Autoteknik A/S, hver med omkring 50 ansatte, hvoraf førstnævnte har planer om udvidelse.



Møldrups regionale placering

Udfordringer

Møldrup har ikke et egentligt torv, som fysisk markerer bymidten og som er det uformelle samlingspunkt. De fleste private og offentlige servicetilbud ligger spredt langs Søndergade, som ikke har udpræget hovedgade-karakter - og hvor der i øvrigt ofte bliver kørt for hurtigt.

Mål for områdefornyelsen

Med områdefornyelsen ønskes at sikre byens position som center-, erhvervs- og bosætningsby og at understøtte en positiv udvikling af byen gennem en forbedring af bymiljøet.

En stor indsats ligger i at etablere et egentligt torv og mødested centralt i byen. Torvet skal være et naturligt samlingspunkt, der både spiller en rolle i borgernes hverdag, og som kan være rammen om både store og små arrangementer.

Placeringen af det nye centrale Torv ved Søndergade og Jernbanegade betyder, at busterminalen relokteres til en placering ved skolen og biblioteket ved Nørregade. Udover at busterminalen vil få en langt mere logisk placering her i forhold til skole, bibliotek og idrætshal, så vil der i planlægningen også være mulighed for at gøre området omkring

skolen til et mere trafiksikkert rum at færdes i end tilfældet er i dag.

Med etablering af et nyt centralt Torv vil der komme fornyet fokus på de grønne områder omkring Himmerlandsstien og Stationsbygningen. Der skabes opmærksomhed omkring stien som fritidsområde for borgerne, som turistattraktion og som opholdssted og forbindelse - ikke mindst når den slipper bygrænsen og bliver en del af det omkringliggende landskab. Det styrker byens ønske om at opnå en større kontakt til det omkringliggende landskab.

Med områdefornyelsen ønskes fællesskabet styrket gennem Borgerforeningen som repræsenterer Møldrup bredt, og som har forskellige interesser, initiativer og ideer som alle drejer sig om at udvikle Møldrup. Borgerforeningen ønskes i denne forbindelse at få en central rolle både i gennemførelsesfasen men også fremadrettet, så det bliver bredt engageret i områdefornyelsen og får etableret et omfattende netværk med foreninger i byen. Gennem dette arbejde kan Borgerforeningen blive bedre rustet til at løfte målsætningen om at samle foreningerne i byen, blive den fælles platform og 'stemme udadtil', som der savnes i byen.



Købmanden i Møldrup på Søndergade



Søndergade set mod syd med Jernbanegade til højre i billedet

BORGERINDDRAGELSE



Lokalt initiativ



Aktiviteter ved den årlige Revlingeuge

Baggrund

Ønsket om og initiativet til områdefornyelsen stammer tilbage fra den tidligere Møldrup Kommune.

Da arbejdet med Borger- og udviklingsplanen fra 2006-2007 blev genoptaget i 2012/2013 etablerede Borgerforeningen i Møldrup et Midtbyudvalg, der forestod en meget bred inddragelse af borgere, foreninger, handelsstand, erhvervsdrivende m.fl.

Dette resulterede i at Borgerforeningen i marts 2013 fremkom med en række forslag til udvikling af Møldrup. På det afsluttende møde om Møldrups udvikling i februar 2013 deltog mere end 200 personer, hvilket vidner om en bred opbakning fra byen.

Program og realisering

Viborg Kommune ønsker i programfasen såvel som i den videre gennemførelse af indsatserne, at fastholde de mange engagerede ildsjæle i en frugtbar debat og udvikling af byen.

Det nuværende samarbejde er grobund for et medejerskab og forpligtende samarbejde, som skal give områdefornyelsen succes - både i udførelsesfasen og den fremtidige 'drift' af tiltagene.

Følgegruppen Møldrup har løbende været indkaldt til møde under udarbejdelsen af programmet. De har været med til at præcisere de ønsker og ideer, der blev skitseret i ansøgningen, og følgegruppen står ligeledes bag nærværende program.

Borgerlaug

I ansøgningsfasen foreslog Borgerforeningen, at der som led i områdefornyelsen etableres et Borgerlaug, hvis formål bl.a. skulle være at udføre specifikke fællesopgaver i byen, der ikke naturligt er en kommunal opgave. Det opleves ofte som en særdeles stor udfordring at få skabt et ejerskab til de projekter og aktiviteter, som et områdefornyelsesprojekt indebærer.



Fra indvielsesfesten for Møldrup Borgerlaug

Borgerlauget er allerede etableret på initiativ fra borgere i Møldrup. Det ønskes nu, i den femårige periode en områdefornyelsen forløber over, at afprøve, om et formaliseret borgerlaug kan tjene samme formål som de mange etablerede gårdlaug i storbyens friarealforbedringer gør; nemlig sikre opretholdelsen samt drift og vedligeholdelse af de etablerede "anlæg".



INDSATSOMRÅDER

1

TORVE, PLADSER, OPHOLDSAREALER MV.

- .1 Nyt centralt Torv ved den gamle stationsbygning/Himmerlandsstien
- .2 Sansehave ved Toftegården
- .3 Farver mv. andre steder i centrum, bl.a med planter
- .4 Byskov/aboret syd/sydvest for Møldrup

2

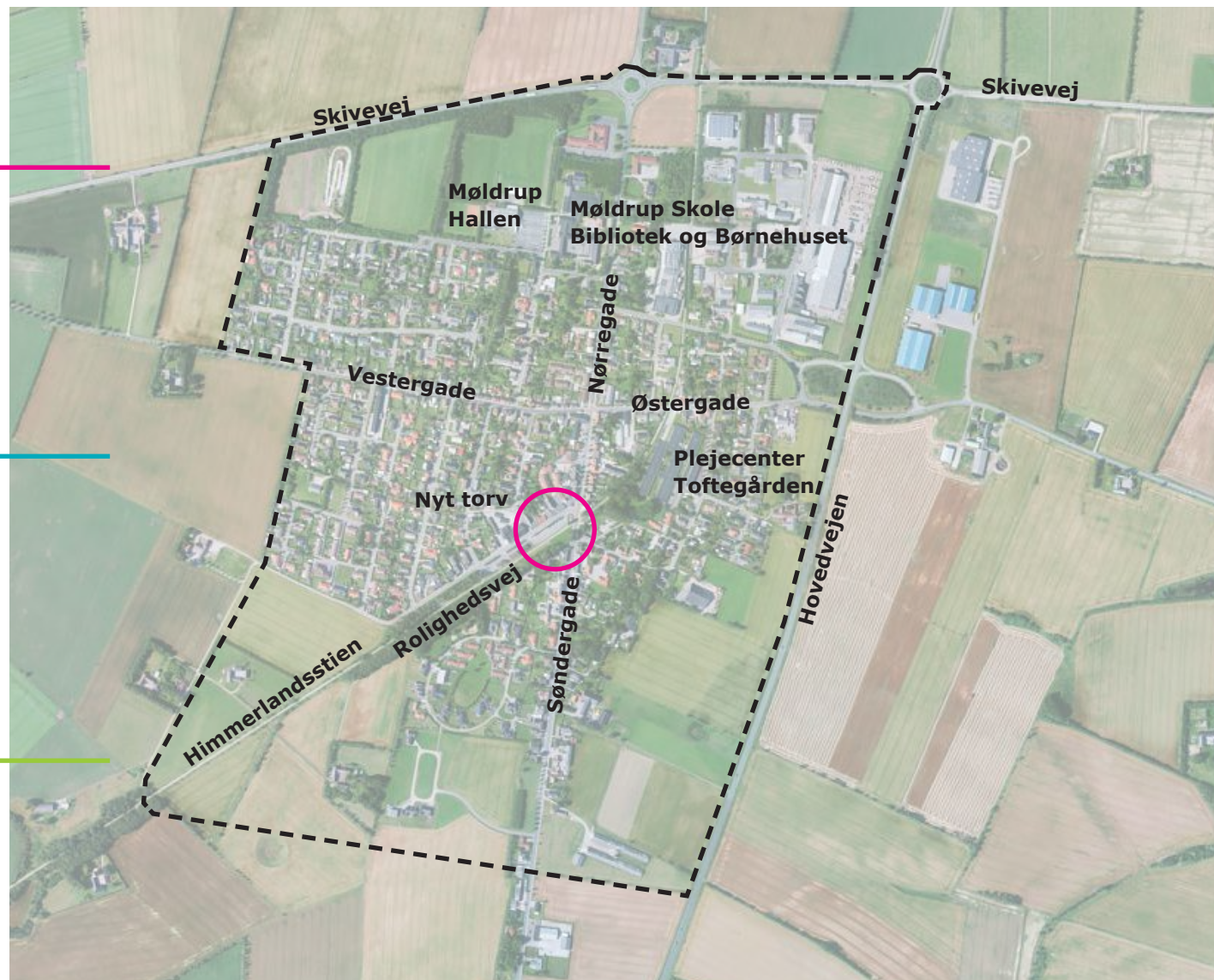
KULTURELLE OG SÆRLIGE BOLIGSOCIALE FORANSTALTNINGER, HERUNDER LOKALER

- .1 Aktivitetshus i Møldrup
- .2 Udendørs fitness og evt. tarzanbane tæt på Torvet
- .3 Skulpturpark på Møldrups kommende centrale Torv
- .4 Skiltning, information om stier, torve mv.
- .5 Pandekagehuse
- .6 Parkourbane mv. ved skolen og hallen samt forbindelse herimellem
- .7 Styrkelse af Borgerlauget

3

SÆRLIGE TRAFIKALE FORANSTALTNINGER

- .1 Hastighedsdæmpende foranstaltninger
- .2 Stier
- .3 Busterminal flyttes
- .4 Trafiksikring ved og omkring skolen



NYT CENTRALT TORV VED DEN GAMLE STATIONSBYGNING/HIMMERLANDSSTIEN

1.1



Areal mellem Jernbanegade og Søndergade



Visualisering af en mulig fremtidig indretning af Møldrups nye bymidte (illustration ARKPLAN)

Møldrup mangler et egentligt torv. Der er i den eksisterende bystruktur ikke defineret en naturlig samlingsplads, som i hverdagen fungerer som et uformelt mødested eller som kan være ramme om større og mere formelle arrangementer for byen.

Det er derfor et stort ønske fra borgerne, at Møldrup skal have et klart defineret samlingssted - et centralt torv - der afspejler borgerne forståelse af byen og sig selv.

Torvet foreslås anlagt delvis som park med rekreative aktiviteter for at understrege Møldrups tætte kontakt til naturen. Det afspejles bl.a. i Himmerlandsstiens forløb gennem det nye centrale torv.

Beliggenheden er naturlig i forhold til det vigtige krydsningspunkt mellem Søndergade og Himmerlandsstien, parkeringsmuligheder og busholdeplads (som fremtidigt foreslås anlagt alene som buslomme) på Søndergade ved Torvet.

På det skitserede forslag på modstående side markerer Torvet sig i Søndergade ved at åbne op mod den eksisterende parkeringsplads, hvor et lille og nedslidte anlæg med mindesten og flagstang ligger i dag.

Anlægget bliver en del af 'Oasen' med en pergola, der byder velkommen til torvet. Her vil der fremtidigt være muligt at lave loppetorv, høstmarked m.v. Plænen på begge sider ned mod stationsbygningen vil blive aktiveret med bl.a. kunst, motionsredskaber og opholdsmuligheder, så der lægges op til en mere aktiv brug, når det bliver byens nye centrale Torv.

Parkeringspladsen mellem pergolaen og den gamle bankbygning/stationen konverteres til et kombineret bytorv, hvilket reducerer antallet af parkeringspladser. Samtidigt forbedres tilgængeligheden til Torvet, Himmerlandsstien og området i øvrigt, så det er muligt for alle brugergrupper at benytte.

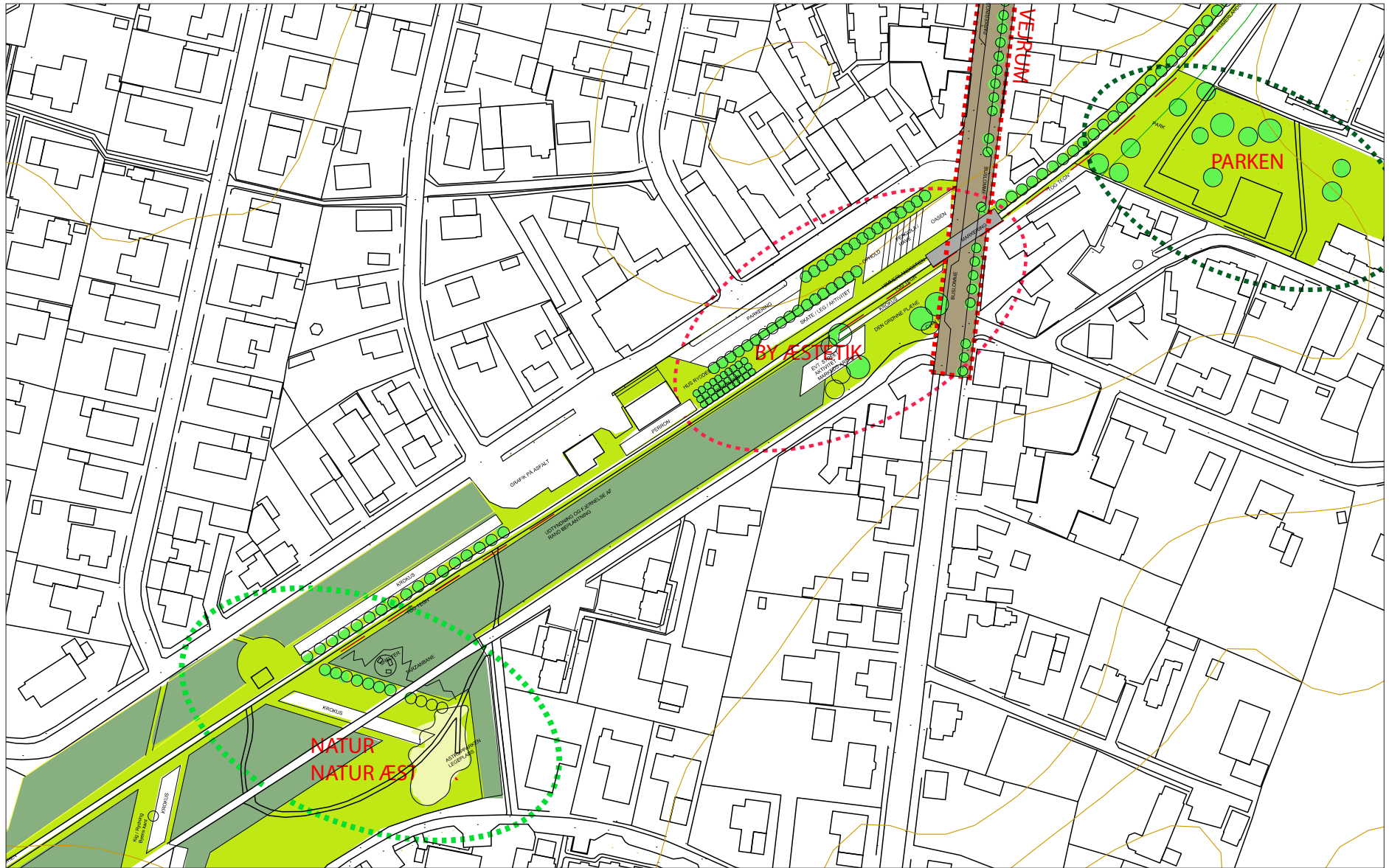


Illustration ARKPLAN

SANSEHAVE VED TOFTEGÅRDEN

1.2



Sansehaven en aktivitet eller som et opholdssted? - forventninger og ressourcer skal afstemmes på forhånd

Ved Plejecentret Toftegården - eller muligvis i en nærliggende park - ønskes anlagt en sansehøve, og der er mange indgangsvinkler til udformningen af en sådan. Det umiddelbare ønske kredser om en prydhøve med fx. stauder, der har blomstringstid på forskellige årstider og planter, der styrker fuglelivet.

I forbindelse med udformningen af høven er det vigtigt, at sætte en klar målsætning for høven og indtænke potentielle brugergrupper, da den fx. kan målrettes til at henvende sig til demente ældre og blive en berigende del af deres hverdag.

'I sansehøven kan vi mødes på lige vilkår og få inspiration til krop og sjæl på eget niveau. Et besøg i en sansehøve skal være en helstøbt æstetisk oplevelse, hvor materialer og indretning er nøje tilpasset, så der er ro og stemning til at fordybe sig i dufte, smage, overflader, temperaturer, lyde osv. Planter er, sammen med særlige belægninger, en bærende del af en sansehøve. Lyd fra vand, eksempelvis rislende vand, bruges ligeledes i sansehøver.'

Uddrag fra artiklen 'På sporet af en sansehøve Livet skal mærkes - føl, duft, se og lyt i en sansehøve' i alzheimer-avisen



Styrke biodiversitet - flere og forskellige planter, fuglehuse og 'Billehoteller'



Sanser i spil - måske også i bogstavelig forstand med instrumenter

FARVER MV. ANDRE STEDER I CENTRUM, BL.A MED PLANTER

1.3

Der er et ønske om, at der kommer flere farver i bymidten i Møldrup.

Forslagene kredser om brugen af flere planter og buske i bymidten, hvilket vil understrege den tætte kontakt til naturen og ideen om det nye centrale Torv, som delvist er et landskabeligt rum.

Der er flere måder at gribe en 'farve strategi' an på. Handler det om plantevalg, kan det



Farvet byudstyr som nedslagspunkter

være interessant at tage udgangspunkt i de stedstypiske arter, eller det kan være et gennemgående tema om at det skal være frugt- og bærbærende træer og buske, så farverne ikke kun nydes med øjnene men også kan smages.

En anden tilgang kan også være et etablere plantekasser og/eller byudstyr, som i sig selv giver byrummet farve, og hvor planterne skiftes ud efter årstiden, så der altid er blomster.

For at få en helhed i byen generelt er det vigtigt, at holdningen til beplantning eller brug af plantekasser tænkes sammen med den måde som det centrale Torv udformes på.



Løgplanter der kick-starter foråret (Krokus)



Frugtbuske med skiftende løvfarve (Blåbær)



Samme plante i varierende farve (Lyng)

BYSKOV/ABORET SYD/SYDVEST FOR MØLDRUP

1.4



Luftfoto der udpeger et område sydvest for Møldrup, som allerede er anlagt som byskov



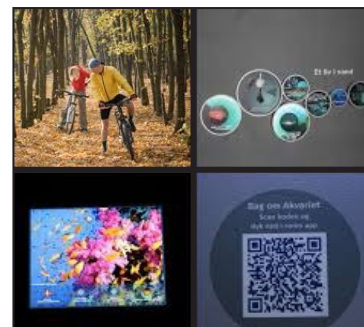
I forbindelse med områdefornyelsen ønskes at styrke de bynære skove og landskaber. Der ønskes sammenhæng med eksisterende grønne områder langs Himmerlandsstien, det nye centrale Torv, sansehaven ved Toftegården og boldbanerne ved Møldrup Hallen/skolen, så der dannes et længere grønt forløb i byen.

En del af de nuværende skove ønskes etableret som et aboret, hvor bl.a. børnehave og skoleklasser kan lære om naturen og evt. indgå i plantning og pasning af dele af området.

Information med moderne kommunikationsmetoder skal være en del af projektet.



Byskoven kan anlægges på en anderledes og yderst kreativ måde. Skoleskoven som er vist her, er en ny stor emnehave i Den økologiske Have ved Odder. Grupper af træer er blade i den smukke beplantningsplan, som i sin helhed er et træ.



Læring og leg er et oplagt formål for byskoven - der er viden og hente for alle aldre og moderne information skal være med til at sprede viden.

AKTIVITETSHUS I MØLDRUP

Stationsbygningen ønskes bevaret og i højere grad end i dag i anvendelse som kultursted for både borgerne i Møltrup og for turister. I dag anvendes Stationsbygningen primært af spejderne, som dog ikke har plads nok til deres aktiviteter i bygningen.

Ved siden af Stationsbygningen er både en tidligere bankbygning og en anden bygning, der indeholder ventesal og offentligt toilet.

2.1



Den gamle stationsbygning

Det er tanken, at de tre bygningers tilstand og nuværende brug skal analyseres for at afdække hvor og hvordan fremtidens aktivitetshus kan skabes i Møltrup.

I samme analyse vil indgå øvrige bygninger, der i dag er i brug til lignende formål. Det gælder bl.a. den gamle købmandsgård i Østergade 8, Projekthuset i Nygade 4, det tidligere kapel i Anlægsgade 1 (nu betegnet 'Svinget') og Kulturcentret ved skolen.

Det står fast at Kulturcentret ikke skal flyttes fra den nuværende placering, men som del af analysen skal det undersøges om det er muligt at samle de mange foreninger og aktiviteter et eller få centrale steder, og samtidigt give dette eller disse steder et løft - både bygnings og identitetsmæssigt.

Det vil være oplagt - og nødvendigt - at søge supplerende støttemidler for at realisere især den bygningsmæssige forbedring af et kommende aktivitetshus i Møltrup.

I det omfang 'huset' har karakter af 'forsamlingshus eller tilsvarende' vil Viborg Kommune have mulighed for at støtte dele af 'huset' med almindelige byfornyelsesstøtte.

UDENDØRS FITNESS OG EVT. TARZANBANE TÆT PÅ TORVET

2.2

Det grønne område omkring det nye centrale Torv ønskes aktiveret, og der er forslag til to supplerende aktiviteter som henvender sig til en bred gruppe af borgere.

Der er ønske om at få anlagt et område med udendørs fitnessredskaber langs Himmerlandsstien og en Tarzanbane i Baneskoven. Dette vil supplere eksisterende og nye tiltag i området og være med til at øge den daglige brug af området.



Planen for en eventuel fremtidig udformning af det nye centrale Torv, der viser område med fitnessredskaber og leg (illustration ARKPLAN)



En tarzanbane der går i højden og passer fint ind i omgivelser med store træer



Eksempel på fitnessredskaber, der er enkle i udformningen og som passer fint ind i parklignende omgivelser

SKULPTURPARK PÅ MØLDRUPS KOMMENDE CENTRALE TORV



Robuste kunstværker kan være en fantastisk inspiration til leg

2.3

Der ønskes indrettet en skulpturpark ved byens nye centrale Torv. Det er hensigten, at det eksisterende lille anlæg med mindstene bliver en del af skulpturparken, eventuel med en ny placering.

Der er et særligt ønske om at en eller flere af skulpturerne markerer 100-året for indførelsen af stemmeret for kvinder, som fejres i 2015.

Andre temaer kunsten kan lade sig inspirere af, er enten at være tro og fortællende om-

kring stedets historie med fx. jernbanen, eller bevæge sig helt over i noget der på ingen måde er forankret i stedet men bare er humoristisk og vækker undren.

Vigtigt er dog, at når kunsten skal ligge et så centralt sted i byen, så skal det kunne tåle at være en del af byen og være så robust, at det er en del af det aktive torv- og parkområde, som skitseres i hoveddisponeringen.



Kunst ønskes integreret i det nye centrale Torv og parken langs Søndergade (illustration ARKPLAN)



Eksempler på kunst med og uden forankring i stedet (bl.a. Fredericia Banegård)



SKILTNING, INFORMATION OM STIER, TORVE MV.

Der er et bredt ønske om bedre skiltning og information om fx. stier, torve, busholdepladser og kulturinstitutioner i Møldrup.

Det er hensigten at udarbejde en samlet plan for hvilke seværdigheder, forbindelser og vigtige institutioner, der skal skiltes til, samt

udforme et enkelt hierarki for, hvordan skiltningen skal bruges; bymidte info, historisk info, vejskilte mv.)

2.4



Eksisterende skiltning på Søndergade ved Himmerlandsstiens krydsning. Et godt eksempel på overskuelig og informativ skiltning, der er udført fint grafisk og designmæssigt.

2.5

PANDEKAGEHUSE

I forbindelse med områdefornyelsen ønskes der udformet og udført nogle mindre studehuse, 'pandekagehuse', der af borgerlauget kan tages i anvendelse ved arrangementer i byen, som fx Open By Night, Julemesse, Revlingeugen, juletræssalg mv.

Det er vigtigt at formsproget er enkelt, så de passer ind i både den eksisterende by og i og omkring det nye centrale torv i landskabelige omgivelser.



Eksempler på boder i et enkelt formsprog

PARKOURBANE MV. VED SKOLEN OG HALLEN SAMT FORBINDELSE HERIMELLEM

I den nordlige del af byen, mellem skolen og idrætshallen, foreslås et rekreativt område med fokus på bevægelse, leg og idræt yderligere styrket.

Multibane og beachvolley er nu etableret mellem boldbaner og parkeringsplads som sammenhæng mellem skole og idrætsområdet, og det er dette område der ønskes udbygget efter en samlet plan med mulighed for at udføre det i etaper.

2.6



Eksempel på bymæssig legeplads som stiforløb med klatring, balance og parkour

Januar 2015

STYRKELSE AF BORGERLAUGET

2.7 I forbindelse med gennemførelsen af områdefornyelsen, er der forslag om at styrke det eksisterende Borgerlaug i Møldrup.

Borgerlauget er en del af Møldrup Borgerforening og kan på frivillig grundlag, men efter aftale med Viborg Kommune og/eller private ejere, påtage sig ansvaret for udførelsen af specifikke fællesopgaver i Møldrup. Dette gælder opgaver, der ikke naturligt er kommunale, og som ikke varetages af byens foreninger. Det skal opfattes som en slags "kollektivt ejeransvar" eller en by-pedel-funktion, som er en slags partnering-model mellem by og kommune.

HASTIGHEDSDÆMPENDE FORANSTALTNINGER



Søndergade set mod syd

Der ønskes en markering på Søndergade, der signalerer at her er indgangen til byens nye centrale Torv. Markeringen skal både gøre opmærksom på torvet og fungerer, som en hastighedsdæmpende foranstaltning.

Der er ydermere foreslået andre steder i bymidten, hvor der ønskes hastighedsdæmpende foranstaltninger fx i Nørregade-Søndergade forløbet og på Jernbanegade.

De hastighedsdæmpende foranstaltninger i Nørregade-Søndergade kan eksempelvis være markering af cykelstier på dele af det brede kørebaneareal, plantning af flere by-/vejtræer, mv.



Indkørsel til Møldrup fra nord ad Nørregade

3.1

STIER

Der er ønske om, at der i områdefornyelsen både tilgodeses opgradering af eksisterende stier og sker etablering af nye.

Helt konkret er der på de eksisterende stier et ønske om at øge belysningsniveauet for at skabe mere tryghed og trafiksikkerhed. Borgerne påpeger et umiddelbart behov på dele af Himmerlandsstien, bl.a. ved Plejecentret Toftegården, samt at sikre overgangen ved Scanflavour som følge af øget trafik på tværs.



Himmerlandsstiens krydsning med Østergade ved plejehjemmet Toftegården

I forbindelse med etablering af det nye centrale Torv og andre tiltag i det grønne område langs Himmerlandsstien, ønskes vurderet, om det er muligt at lukke Rolighedsvej for kørende trafik.

Del af Rolighedsvej ønskes nedlagt for at opnå bedre og mere sikre stiforbindelser i området. Når den endelige plan for området foreligger, tages der endelig stilling til om ønsket kan imødekommes.

I forbindelse med anlæg af bynær skov, ønskes stinettet udbygget til at inkludere disse områder og koble dem på byens eksisterende stinet.

Beslutning om nyanlæg eller forbedring af stier i byen vil blive vurderet efter en kortlægning af de eksisterende stier.



Forslag til fremtidig udformning af området omkring Rolighedsvej med eksisterende legeplads mod syd (illustration ARKPLAN)

BUSTERMINAL FLYTTES



Nørregade set mod syd

Den nuværende vendeplads/busterminal er ikke hensigtsmæssigt placeret i byen. Den er i dag placeret langt fra skole og institutioner, og derudover skal lokaliteten ved stationsbygningen fremover anvendes til Møldrups nye Torv.

Busterminalen foreslås derfor flyttet til Nørregade - tæt på skole, institutioner, hallen, idrætsområderne og erhvervsområde. Placeringen er ikke endelig fastlagt, da der forinden skal laves en grundig undersøgelse og skitsering for at sikre optimale forhold. Der skal kunne holde op til fire busser ad gangen.

Placeringen skal i høj grad samtænkes med trafiksikkerheden omkring skolen.



Nørregade set mod nord



Eksisterende busterminal ved Jernbanegade

3.3

TRAFIKSIKRING VED OG OMKRING SKOLEN

I dag er trafikforholdene ved og omkring skolen ikke ret gode. 'Meget ringe' eller 'nogle gange nærmest kaotisk' som nogen udtrykker det. Dette ønskes forbedret med en ny trafik- og parkeringsplads ved skolen.

Det er vigtigt, at afvikling af trafik og parkering samt indpasning af busterminalen sker efter en samlet plan, så alle trafikanter kan færdes sikkert i og omkring skolen.

Særligt skal det sikres, at børnene fra bussen ikke skal krydse vejen, at bussen ikke skal køre ind på snævre veje omkring skolen og at forældrenes kørsel i bil omkring skolen, ikke skaber utrygge forhold.

Samtidigt er det vigtigt, at skole og institutioner bevarer muligheden for grønne og rekreative områder tæt på bygningerne.



Skolegade med fodgængerfelt set fra Nørregade

3.4

BYGNINGSFORNYELSE

Bygningsfornyelse

Generelt fremstår bygningsmassen i Møldrup velholdt, men der er dog flere ejendomme som trænger til vedligeholdelse. Det er ligeledes vigtigt at få oprettet en 'kultur' for ikke at lade bygningerne forfalde, når de mister deres oprindelige funktion.

Via den ordinære rammetildeling og den ekstraordinære ramme, er det muligt under områdefornyelsen at støtte en bygningsorienteret indsats i Møldrup.

Der ønskes i første omgang fokus på facade-recovering, og støttekriterier vil blive udformet således, at der vil kunne opnås støtte til udvendige istandsættelser – ofte kombineret med betingelser fra kommunen om at ejeren selv foretage en række indvendige eller supplerende udvendige forbedringer.

I budget-, tids- og handlingsplanen er afsat poster til såvel bygningsfornyelse via landsbypuljen som friarealforbedring. Det er ikke udtryk for en bevilling af disse beløb fra Viborg Kommunes side, men alene en tilkendegivelse om, at der er en vilje i kommunen til også at bruge disse værktøjer.

Landsbypuljen

Denne pulje giver kommunen mulighed for at støtte opkøb, nedrivninger og istandsættelser i byer under 3.000 indbyggere.

Kommunen kan efter nærmere udarbejdede kriterier og efter forhandlinger med den enkelte ejer give tilsagn til at støtte en given ejendom. 60 % af støtten refunderes af staten, således at kommunens andel "kun" udgør 40 %.

Der vil således blive fastlagt en nærmere strategi for indsatsen i forhold til ejendomme, der vil få tilbud om støtte til istandsættelse og evt. andre, der vil få tilbud om støtte til nedrivning eller oprydning.

Under bygningsfornyelse og landsbypuljen har kommunen også mulighed for at støtte projekter, der opfylder et støtteberettiget formål som forsamlingshuse og huse med tilsvarende funktion som fx. det i indsats 2.1 beskrevne Aktivitetshus i Møldrup.



Byvilla der måske trænger til lidt støtte



Ejendom ved den sydlige indkørsel til Møldrup

Januar 2015

BUDGET-, TIDS- OG HANDLINGSPLAN

Tids- og handlingsplan

Det er vigtigt at markere igangsætningen af områdefornyelsen med nogle synlige tiltag, som er tidsmæssigt hurtige at implementere.

Events eller indvielse af det første gennemførte tiltag er vigtigt for at synliggøre områdefornyelsen og derigennem fejre de frivilliges indsats, der kan motivere andre til at deltage i processen.

I tids- og handlingsplanen er der derfor planlagt med hensyn til dette.

Budget

Ministeriet for By, Bolig og Landdistrikter har tildelt Møldrup 2,8 mio. kr. til områdefornyelse, og med kommunens egenfinansiering på 5,6 mio. kr. er der sikret en samlet sum på 8,4 mio. kr. til udvikling og etablering af de beskrevne indsatser.

Herudover kan der søges om midler fra den ordinære byfornyelsespulje, så der er mulighed for at få støtte til istandsættelse af lokaler eller bygninger, der er åbne for alle borgere, og dermed har karakter af at være et forsamlingshus eller tilsvarende.



Aktivitet	Budget			2015 og før	2016	2017	2018	2019	2020
	I alt	Stat	Kommune						
Møldrup, Viborg Kommune									
0. Programudgifter									
Program, planlægning, information, borgerinddragelse mv.	450.000	150.000	300.000	250.000	40.000	40.000	40.000	40.000	40.000
1. Torve, pladser, opholdsarealer mv.									
1.1 Nyt centralt Torv ved den gamle Stationsbygning/Himmerlandsstien	2.700.000	900.000	1.800.000	1.000.000	1.700.000				
1.2 Sansehøve ved Toftegården	120.000	40.000	80.000			120.000			
1.3 Farver mv. andre steder i centrum; bl.a. med planter	120.000	40.000	80.000				120.000		
1.4 Byskov/arboret syd/syd-vest for Møldrup	360.000	120.000	240.000				360.000		
2. Kulturelle og særlige boligsociale foranstaltninger									
2.1 Aktivitetshus i Møldrup	1.500.000	500.000	1.000.000			750.000	750.000		
2.2 Udendørsfitness og måske Tarzanbane tæt på Torvet	150.000	50.000	100.000			150.000			
2.3 Skulpturpark på Møldrups kommende centrale Torv	300.000	100.000	200.000	150.000	150.000				
2.4 Skiltning, information mv. om stier, pladser mv.	300.000	100.000	200.000			150.000	150.000		
2.5 Pandekagehuse	90.000	30.000	60.000	90.000					
2.6 Parkourbane mv. ved skolen og hallen samt forbindelse herimellem	600.000	200.000	400.000					600.000	
2.7 Styrkelse af Borgerlauget	60.000	20.000	40.000	60.000					
3. Særlige trafikale foranstaltninger									
3.1 Hastighedsdæmpende foranstaltninger flere steder i byen	300.000	100.000	200.000		300.000				
3.2 Busstationens vendeplads - evt. flytning	90.000	30.000	60.000	90.000					
3.3 Nedlæggelse af dele af Rolighedsvej for sikker stiforbindelse	60.000	20.000	40.000	30.000	30.000				
3.4 Trafiksikring ved og omkring skolen	600.000	200.000	400.000	200.000	200.000	200.000			
3.5 Nye stier, opgradering af stier og belysninger på stier	600.000	200.000	400.000			300.000	300.000		
I alt midler til områdefornyelse; i alt, stat og kommune	8.400.000	2.800.000	5.600.000						
				1.870.000	2.420.000	1.710.000	1.720.000	640.000	40.000
Byfornyelse og Landsbypuljen									
Bygningsfornyelse via landsbypuljen (f.eks. den gl. bankbygning)	2.000.000	1.200.000	800.000						
Evt. friarealer	1.000.000	500.000	500.000						
Samlet investering	11.400.000	4.500.000	6.900.000						

Budgetskema

Januar 2015

INVESTERINGSREDEGØRELSE



Butikker i Jernbanegade ved stationsforpladsen



Møldrup Kro i Jernbanegade ved stationsforpladsen

I forbindelse med byfornyelsesprogrammet stilles der krav om, at der udarbejdes en investeringsredegørelse, som angiver mulighederne for offentlige og private investeringer i området.

Investeringsredegørelsen er et redskab, som kan hjælpe kommunen med at rette opmærksomhed på byområdets uudnyttede økonomiske potentialer og skabe forudsætninger for øgede private investeringer i byområdet.

Udover de investerede midler som er støtten fra Ministeriet for By, Bolig og Landdistrikter på 2,8 mio. kr og støtten fra Viborg Kommune på 5,6 mio. kr, vil der med stor sandsynlighed blive foretaget en række øvrige investeringer i forbindelse med områdefornyelsen. Hertil kommer de investeringer, som var planlagte inden områdefornyelsen blev besluttet.

Generelt

Tiltag under områdefornyelsen vil erfaringsmæssigt medføre igangsætning af forbedringer i den eksisterende bygningsmasse så som vedligeholdelse og udvidelser hos både forretningsdrivende og private.

Helt konkret kan etablering af det nye centrale Torv ved Søndergade og Jernbanegade forbedre mulighederne for at drive forretning på særligt Jernbanegade. Med en beliggenhed ved det fremtidige Torv, den øgede aktivitet og flere brugere af området, kan butikkerne og Møldrup Kro få et tiltrængt 'boost' og måske se nye muligheder for at udvikle deres forretning.

Anlæg af en ny busterminal, og planlægning af en samlet trafikal forbedring af området omkring skolen og børneinstitutionen, giver måske ikke direkte aflæselige investeringer. Men det vil dog for en del borgere betyde en lettere hverdag, som også er en klar investering når man tænker bosætning i et større perspektiv.

Mulige fonde

I forslaget til udformning af området omkring det nye centrale Torv og den gamle stationsbygning samt ved den videre udbygning af forbindelsen mellem skolen og idrætshallen, er der i begge tilfælde lagt op til mange og forskelligartede aktiviteter. I forbindelse med den videre skitsering, vil det blive aktuelt at søge midler hos fx Lokale og Anlægsfonden, Friluftsrådet og Realdania, der støtter projekter med fokus på leg, bevægelse, idræt, friluftsliv og ikke mindst anlæg der muliggør tilgængelighed for alle.

NaturErhvervsstyrelsen vil muligvis kunne ansøges om støtte til Landskabs- og biotopforbedrende beplantninger i forbindelse med den del af den bynære skov, der ligger uden for områdefærdningen.

Landsbypuljen

Via Landsbypuljen kan der søges supplerende midler til den bygningsmæssige forbedring af et kommende forsamlings-/aktivitetshus eller renovering af lokaler til samme formål i Møldrup.

Der skal i gennemførelsesfasen afdækkes et behov og omfang for et aktivitetshus eller lokaler der kan benyttes til aktiviteter for alle borgere i byen. Det vil dog være attraktivt at søge supplerende midler idet det vil øge kvaliteten og hjælpe de frivillige kræfter i opstartsfasen.

Tilsvarende vil der være mulighed for at søge støtte fra landsbypuljen til facaderenoveringer m.v.

Private investeringer

Scanflavour er Møldrups største virksomhed. Den har siden 1981 fremstillet ingredienser af råvarer fra slagterierne, især proteinpulver, lavet af grisehud. Virksomheden har over 50 ansatte. I forbindelse med virksomhedens

ønske om udvidelse, er der udarbejdet en lokalplan (Lokalplan nr. 43), som blev vedtaget i september 2014. Lokalplan sikrer en bygningsmæssig udvidelse, adgangsvej fra rundkørslen og beplantningsbælte mod Skivevej samt grønt område mod Nørregade.

Det grønne areal mod Nørregade er særlig interessant, da Scanflavour ønsker at gøre det til et offentligt tilgængeligt grønt areal til byens borgere.

Arealet anvendes til overskudsjord i forbindelse med byggeriet, men der er velvilje til at udforme det som en lille park med kælkebakke og eventuelt flere mindre bakker og opholdsmuligheder.

Da parken ikke er en indsats i områdefornyelsen overvejes det nu, hvordan der kan skabes et godt samarbejde omkring udformning og etablering af det grønne areal. Borgerforeningen kender til initiativet og meddeler, at der er bred opbakning til ideen.

Kontakt

Scanflavour A/S
Hobrovej 1
9632 Møldrup
Telefon: 86 69 20 33
scanflavour.dk



Den gamle stationsbygning og den tidligere bankbygning (forrest i billedet) kan begge komme i spil som et muligt samlet aktivitetshus



Scanflavours fabrik

INVESTERINGSREDEGØRELSE



BM Autoteknik



Område hvor den fremtidige busterminal måske skal placeres

BM Autoteknik

Den familieejede virksomhed beskæftiger ca. 45 medarbejdere. Den har siden 1977 udviklet og produceret bremseprøvestande og testliniesystemer til værksteder og bilinspektioner over hele verden. Det er en virksomhed, der er i stadig udvikling og vækst og som pt. søger kvalificeret arbejdskraft.

Kontakt

BM AUTOTEKNIK A/S
Erhvervsparken 7
9632 Møldrup
Telefon: 8669 2022
E-mail: bmtest@bmtest.dk

Kommunale investeringer

I forbindelse med processen omkring områdefornyelsesprogrammet, er det blevet besluttet at busterminalen flyttes fra parkeringspladsen ved Jernbanegade til et areal ved Nørregade / Møldrup Skole.

Der kommer derfor en kommunal investering i forbindelse med områdefornyelsen, som vil forbedre forholdene for pendlere og skoleelever, som dagligt benytter sig af de lokale busruter.

Plejecenter Toftegården

Toftegården er et center med mangfoldige tilbud. Plejecentret har bl.a. en demensenhed, Neurorehabiliterings afsnit med faste og midlertidige Bo- og Træningstilbud samt ældreboliger. Centret rummer ligeledes tilbud til borgere fra lokalmiljøet, som har behov for sygepleje, trænings- og aktivitetsstimuli. En af indsatserne i områdefornyelsen er at anlægge en sansehave som støtter og supplerer de forskellige tilbud, der er på Toftegården.

Kontakt

Plejecenter Toftegården
Nygade 2
9632 Møldrup
Telefon: 87 87 62 99
Centerleder: Anni Søby Rasmussen



Plejecenter Toftegården

Nye boliger

Der er byggemodnet et nyt boligkvarter i den sydlige del af Møldrup. Udstykningen har adressen Bag Højen, og flere grunde er allerede bebygget.

Kontakt

Viborg Kommune
Prinsens Alle 5
8800 Viborg
Telefon: 87 87 87 87
Mail: viborg@viborg.dk

Almene boliger

Lejerbo

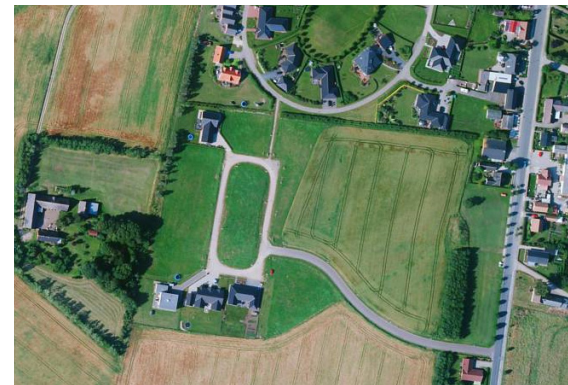
Boligforeningen har et bredt tilbud af nyere familie- og ungdomsboliger opført som både etage- og rækkehusbebyggelse samt tæt-lav. Det er boliger med have, terrasse og udhus, dog fælles have for ungdomsboligerne.

Adresserne er:

Astrupvænget 1-35 A-B, 9632 Møldrup
Herredsvej 102 A-B, 9632 Møldrup
Nørregade 5 A-G, 9632 Møldrup
Rolighedsvej/Astrupvænget

Kontakt

Lejerbo
Regionskontor Aalborg
Vesterå 18, 9000 Aalborg
Tlf.: 70 12 13 10



Ny udstykning Bag Højen



Almen bolig i Møldrup

ORGANISATION



Borgerlauget i Mølstrup, der sammen med andre aktive borgere, har en vigtig rolle i områdefornyelsens udvikling og videre drift

I forbindelse med ansøgning om reservation i januar 2014 blev der etableret en projektgruppe, som repræsenterer forskellige forvaltninger foruden ekstern konsulent og relevante fagpersoner.

Samme projektgruppe fortsatte tilknytningen i programfasen og vil ligeledes være involveret i den fremadrettede realiseringsproces.

I programfasen ønskes samarbejdet med Følgegruppen Mølstrup/Borgerlauget fortsat. Dette vil sikre kontinuitet, gode og visionære ideer til udvikling af Mølstrup samt være en garanti for det vigtige engagement, som områdefornyelsens succes er afhængig af.

Projektgruppen i programfasen

Projektleder:

Benny Christensen

Projektgruppen i øvrigt:

Lotte Kunstmann

Thorkild Vestergaard

Helle Overgaard Krarup

Susanne Bendtsen

Kristian Folke Johansen

Anni Søby Rasmussen

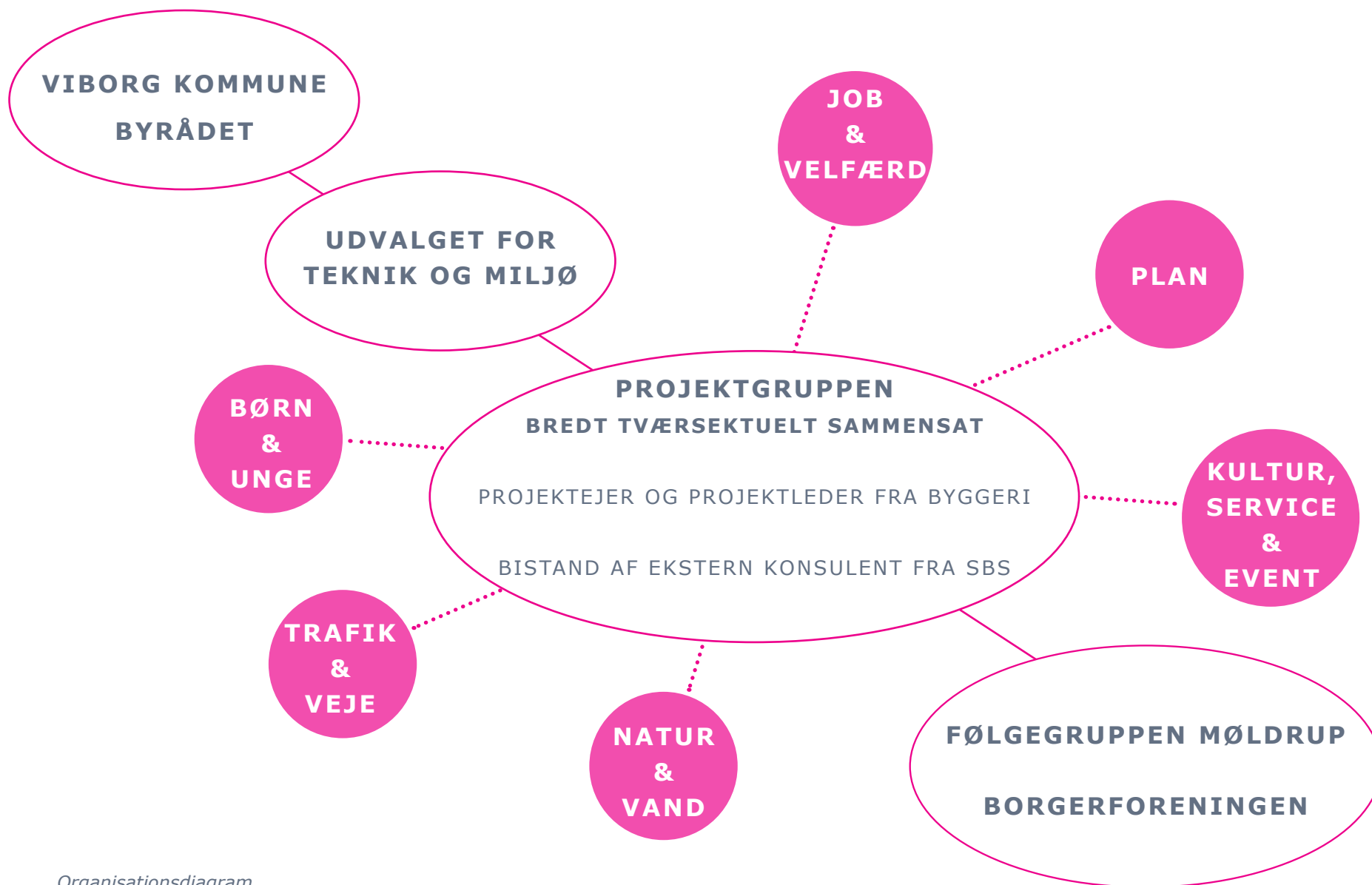
Helle Skødt Kristiansen

Katrine Ørnebjerg Larsen

Ivan Flarup Hansen

Desuden har konsulent Mogens Dam Lentz, sbs rådgivning a/s, bistået Viborg Kommune under hele forløbet.

Det er målet, at alle arbejdsgrupper skal have en repræsentant fra Følgegruppen Mølstrup/Borgerlauget, så kontinuitet, helhed og medejerskab sikres i udviklingen og den videre drift af indsatserne.



Organisationsdiagram



Møldrup som et naturligt stop på cykelturen på Himmerlandsstien



Et område med muligheder - punktet hvor det grønne areal udfolder sig langs Himmerlandsstien ved krydsningen med Søndergade

MÅLSÆTNING OG SUCCESKRITERIER

Engagementet i områdefornyelsen, gennem deltagelse i udarbejdelsen af både ansøgning og program, afspejler en naturlig iver hos borgerne efter at komme igang med gennemførelsesfasen. Ideer har været undervejs i flere år og ønsker og drømme for Møldrup er nu klar til at blive realiseret.

Derfor vil projekteringen og den mere detaljerede planlægning af gennemførelsen for en række af indsatserne blive igangsat så snart tilsagnet fra Ministeriet for By, Bolig og Landdistrikter er på plads, hvilket forventes omkring 1. marts 2015.

Den overordnede målsætning for områdefornyelsen i Møldrup er at få skabt de fysiske rammer for byliv, mødesteder, ubesværet pendling og trafikikkert miljø omkring skole og institutioner, da disse parametre vægtes højt, når familier skal bosætte sig. Det er et klart mål at få en spirende affolkning bremset - og måske endda vendt til en tilvækst.

Succeskriterierne er at få etableret et fysisk centrum i byen og et mødested, der kan anvendes af borgere og foreninger i bred forstand. Et nyt centralt Torv, der kan blive et samlingspunkt i hverdagen og ved arrangementer, og som har en grøn karakter og unik placering ved Himmerlandsstien, som

er en turistattraktion. Et mødested i form af et hus eller lokaler, som er fleksible og kan huse mange forskellige formål, foreninger og brugergrupper - eet sted, hvor man kan få information om, hvad der sker i Møldrup, og hvor Borgerlauget evt. kan holde til.

Netop Borgerlauget skal have en central rolle i såvel gennemførelsesfasen som i driften fremadrettet. Der er brug for et bredt engageret i Møldrup, hvor Borgerlauget kan blive det der samler de forskellige netværk, koordinerer arrangementer og bliver byens 'stemme udadtil'.

Et andet succeskriterie er, at der skal anlægges nye, trafiksikre byrum og hastighedsdæmpende foranstaltninger på særligt udpegede steder i Møldrup. Der skal i forbindelse med flytning af busterminalen udarbejdes en samlet plan for fornuftig afvikling af trafik i forbindelse med terminalen, skolen, parkeringspladsen og børneinstitutionen ved Nørregade. Det er nødvendigt at anlægge et logisk indrettet og trafikikkert afsætnings- og parkeringsareal ved skolen, så der ikke opstår farlige situationer.

Der skal etableres hastighedsdæmpende foranstaltninger på Søndergade i forbindelse med de nye buslommer, og som samtidig skal sikre, at farten generelt dæmpes på Søndergade.



Anlægsarbejder i forbindelse med udvidelse af Scanflavour er i fuld gang, og store bakker af overskudsjord præger arealerne mod vest ved ankomsten til Møldrup fra nord.



