

HELHEDSPLAN HOULKÆR

”Vi vender vrangen ud på Houlkær”



VIBORG
KOMMUNE

labland



Helhedsplanen for Houlkær Centerområder er udarbejdet af LABLAND arkitekter for Viborg Kommune i perioden september 2023 til februar 2024.

Foruden Viborg Kommune har en følgegruppe bestående af repræsentanter fra Viborg Gymnasium, Media College Denmark, Houlkær Skole, Houlkær Hallen, Houlkær Kirke, Houlkær Bibliotek samt initiativgruppen Houlkær deltaget i en række møder.



INDHOLDSFORTEGNELSE

- 4** Introduktion
- 6** En bydel bliver til
- 8** Hovedgreb
- 10** Oversigtsplan
- 12** Delprojekt: Hovedstien
- 16** Delprojekt: Hjertet
- 18** Delprojekt: Bibliotekstorvet
- 20** Delprojekt: Houlkærcenteret
- 22** Delprojekt: Houlkær Folkepark
- 24** Delprojekt: Kirkehaven
- 26** Realisering

INTRODUKTION

Denne samlede helhedsplan for Houlkær sætter en ambitiøs retning for området udvikling, skaber et fælles fodslag og løfter fremtidige projekter ind i en større sammenhæng. Fokus i arbejdet har været at sikre en helhedsorienteret byudvikling, der tager udgangspunkt i områdets særlige kvaliteter og udviklingspotentialer.

Helhedsplanen er disponeret i fire overordnede afsnit: Introduktion til helhedsplanen og bydelen, hovedgreb, delprojekter samt et afsnit om realisering. Ud fra introduktionen har vi konkluderet 5 forskellige greb, som skal styrke helheden i omdannelsen af Houlkær centerområde. Grebene udfoldes i en række delprojekter, der er beskrevet og illustreret i helhedsplanen.

Viborg Kommune har samlet afsat 3,1 mio. kr. til at realisere udvalgte delprojekter fra helhedsplanen. Denne helhedsplan skal danne grundlag for den efterfølgende projektering af udvalgte projekter. Med andre ord, allerede inden længe, begynde at gå fra papir til konkret byudvikling. Håbet er, at helhedsplanen kan kickstarte en udvikling, hvor endnu flere tiltag realiseres i løbet af de kommende år. Helhedsplanen skal derfor ikke kun bruges som et afsæt for realisering af de første projekter, men de lokale aktører kan også bruge den som grundlag for dialog med fonde.

Proces

Houlkær er bl.a. kendetegnet ved sine mange stærke institutioner og aktører - derfor skal enhver udvikling i Houlkær også gro herfra. For der er masser af drømme og visioner for området, hvad enten det drejer sig om bedre rammer for børn, unge og ældre, nye samlingssteder eller en styrket sammenhæng på tværs af området.

Lokal forankring og ejerskab til helhedsplanen har været afgørende, og centralt i processen har været møderne med følgegruppen. Her blev projektets retning drøftet og diskuteret i fællesskab, der blev indsamlet forslag og ideer til tiltag og var dialog om prioriteringen af projekterne indenfor den afsatte økonomi.

Følgegruppen var sammensat af repræsentanter fra Viborg Gymnasium, Media College Denmark, Houlkær Skole, Houlkær Hallen, Houlkær Kirke, Houlkær Bibliotek samt initiativgruppen Houlkær.

Under helhedsplanens udarbejdelse har der også været afholdt et åbent hus-arrangement, hvor Viborg Kommune og LABLAND rykkede ud i bydelen. Med varm kaffe og masser af kage blev der inviteret ind til dialog. Både lokale gymnasieelever, beboere i området og andre nysgerrige kiggede forbi og gav deres besyv med. Samlet kom 70-80 personer forbi standen og så de foreløbige skitser til helhedsplanen.

Processen har på flere planer sat gang i en positiv dialog og et lokalt samarbejde på tværs af områdets aktører. Følgegruppen har lært hinanden og deres eget område bedre at kende, ligesom rådgiverne og forvaltningen har fået mulighed for at komme helt tæt på livet i Houlkær, set med de lokales øjne.



Åben Tegnestue foran Viborg Gymnasium. På medbragte plancher kunne de unge og nysgerrige beboere fra området gå på opdagelse i arbejdet med helhedsplanen.

EN BYDEL BLIVER TIL

Houlkær er en bydel, som ligger i den østlige del af Viborg. Her finder man blandt andet Houlkær Centret, Viborg Gymnasium, Houlkær Kirke, Houlkær skole og Media College Denmark og det store boligområde Houlkærvænget. Øst for Houlkær løber Spangsdalen, som omkranser den østlige del af Viborg. Mod vest løber markante skovklædte dale ned til Nørresø imellem boligområderne.

Houlkærs historie og udvikling

I ældre tid var området landbrugsland med Houlkærgård som den dominerende gård. Ud over Houlkærgård lå der også tre mindre ejendomme, foruden Holmgård nær Odshøj.

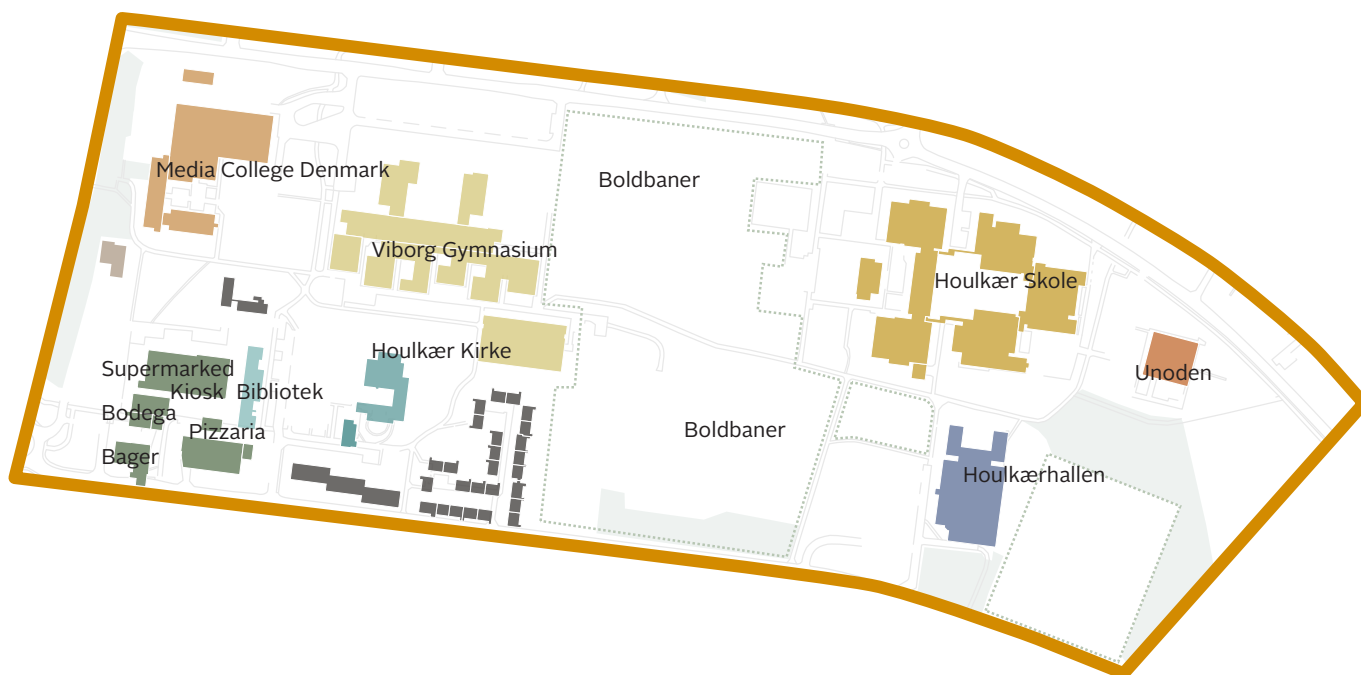
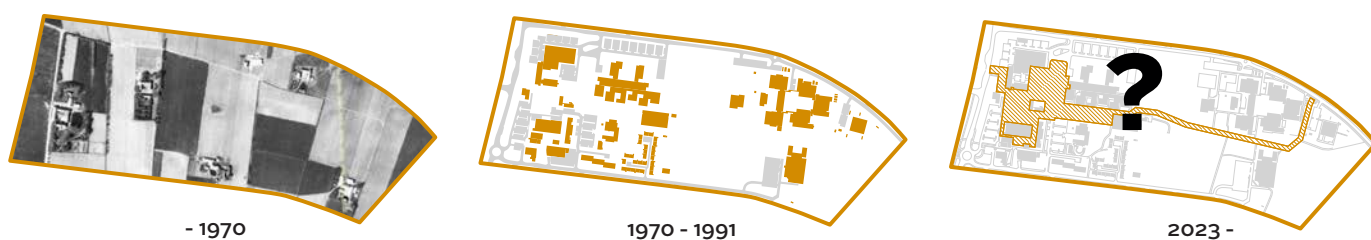
I perioden 1970 – 1991 bliver Houlkær massivt udbygget med parcelhuse og boligblokke. En række initiativrige borgere sætter gang i udviklingen af skole, fritidshus, Astrocenter (senere Media College Denmark), butikstov og til sidst kirken. Viborg Amtsgymnasium bliver også placeret i området. Alle disse nye institutioner er orienteret imod vejen og fokus ligger på, at det skal være let at ankomme til stedet i bil. Dette efterlader et rum på bagsiden, som lige så stille fyldes ud med et stinet, som kobler området op med de omkringliggende boligområder.

Manglen på en overordnet planlægning af området har efterladt et stort overskudsareal på bagsiden af alle institutionerne, med et forvirrende stinet uden hierarki. Overskudsarealet har ligget uudnyttet hen i mange år, og der er efterhånden opstået flere ønsker til, hvad der skal ske med dette areal.

Forvandlingen af Houlkær fra landbrugsland til komplekst bysamfund er sket på 35 år, og det imponerende er, hvor smertefrit det er forløbet. Bydelen eller sognet tæller i dag 4.853 indbyggere og har sin egen identitet.



Houlkær som en del af den østlige del af Viborg by



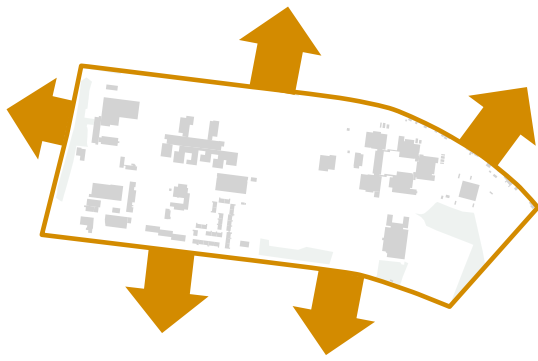
Houlkær rummer som bydel en række forskellige funktioner i dag. Fra boligområder til Houlkær Skole og hal, Viborg Gymnasium, Media College Denmark, et indkøbsområde med bl.a. supermarked, kiosk og pizzeria samt kirke og bibliotek. De mange forskellige funktioner sætter deres præg på området og bidrager til en stor variation og mangfoldighed i bebyggelser og brugere af området.

HOVEDGREB

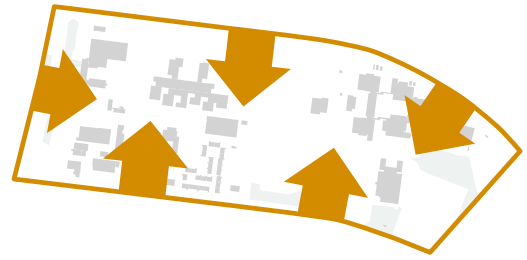
Med denne helhedsplan sættes fokus på potentialerne ved at vende vrangen ud på Houlkær. I dag er området i høj grad orienteret mod de omliggende veje, hvilket efterlader en række uhensigtsmæssige bagsider, overskudsarealer og manglende planlægning af sammenhænge på tværs i området.

Houlkær skal i fremtiden være orienteret mod en ny gennemgående rygrad – hovedstien - der binder området sammen. Med helhedsplanen skal der skabes en større synergi og sammenhæng på tværs af de lokale institutioner, der er i området, så de kan drage nytte af hinanden, inspirere hinanden og få mere glæde og gavn ud af hele området. Der skal være fokus på de eksisterende kvaliteter, der allerede er i Houlkær, og skabes endnu bedre forudsætninger for både byliv og kvalitet i det grønne.

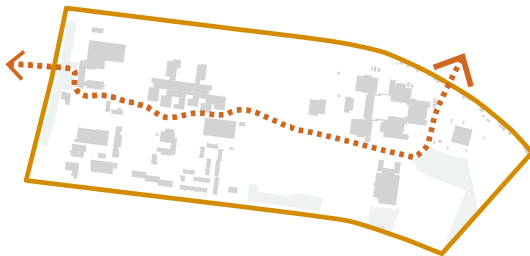
Det handler om at aktivere de forskellige udendørs arealer endnu mere og for endnu flere. At skabe synlighed omkring de muligheder, de forskellige områder rummer, og samtidig styrke den fælles fortælling og lokale identitet på tværs.



FRA en orientering mod vejen



TIL en orientering ind i området



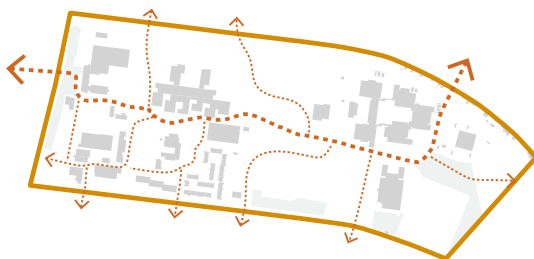
STYRK sammenhængen på tværs

Stinettet bindes sammen af en central identitetsstærk hovedsti, som fordeler ud til områdets institutioner og bygninger samt binder området op på den omkringliggende infrastruktur.



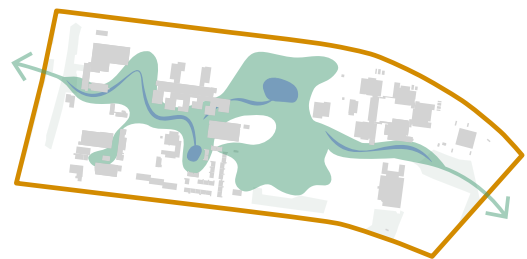
SKAB nye mødesteder

Imellem Media College Denmark og Viborg Gymnasium skabes der et stort byrum, som bliver et mødested for områdets brugere, men også inviterer udefrakommende ind i området. Flere mindre byrum og aktiviteter placeres langs hovedstien.



TYDELIGØR hierakiet i stierne

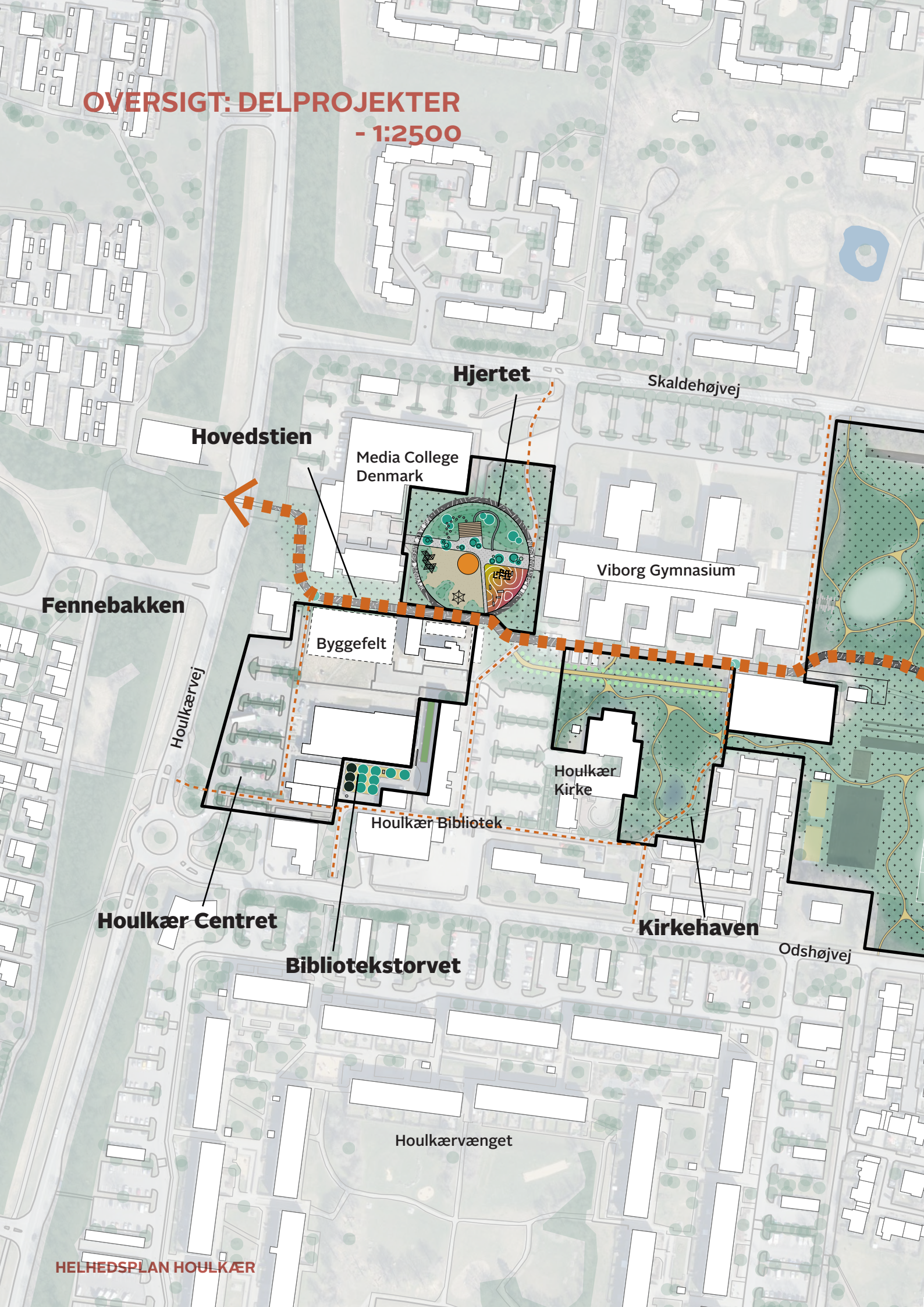
Sekundære stier bidrager til at åbne området op samt binder der op på den omkringliggende infrastruktur.



DYRK det grønne

Et grønt naturlag bevæger sig igennem området og er med sin særlige karakter med til at give centerområdet i Houlkær en ny identitet. På samme tid kan de grønne arealer håndtere regnvandet lokalt

OVERSIGT: DELPROJETER - 1:2500



Hovedstien

Media College
Denmark

Hjerter

Skaldehøjvej

Viborg Gymnasium

Fennebakken

Houlkærvej

Byggefelt

Houlkær
Kirke

Houlkær Bibliotek

Houlkær Centret

Kirkehaven

Bibliotekstorvet

Odshøjvej

Houlkærvænget

Houlkær Folkepark

Ankomstpunktet

Houlkærskolen

Unoden

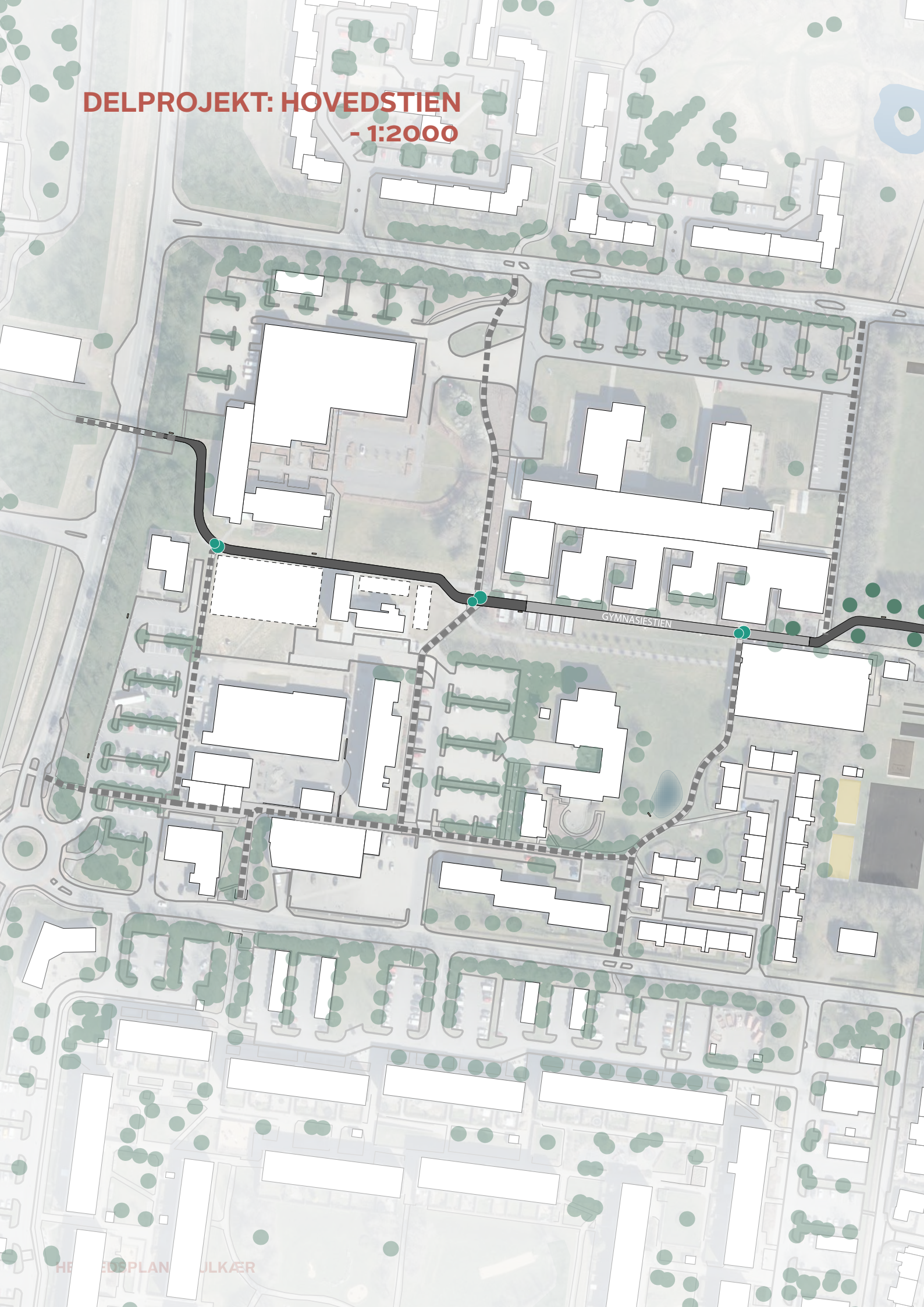
Houlkærhallen

Genvejen


Igangværende
udvidelse



DELPROJEKT: HOVEDSTIEN - 1:2000



GYMNASIESTIEN



Udtynding af krattet, som omkranser stien.
Der åbnes op, og skabes større visuel
kontakt på tværs af området.



Eksempel på udfræsning af huller i belægning til beplantning
Marianne Levinsen Landskab // CBS Campusplan
Foto: Jens Lindhed



Eksempel på udfræsning af huller i belægning til beplantning.
Marianne Le vinsen Landskab // CBS Campusplan
Foto: Marianne Levinsen

DELPROJEKT: HOVEDSTIEN

I dag er stinettet i området rodet og uden et tydeligt hierarki. Ankomsterne til området er utydelige, og der mangler en klar sammenhæng i området.

Med en ny markant hovedsti vil der blive skabt en tydelig og sikker forbindelse igennem området, der fordeler ud til de forskellige institutioner og de omkringliggende boligområder. Grønne tiltag og urbane elementer kan gøre stien til et oplevelsesrigt og identitetsstærkt byrum, som giver fornemmelsen af at bevæge sig igennem forskellige områder og ikke bare fra A til B.

Hovedankomsten - I forbindelse med, at der arbejdes med hovedstien, bør der også laves andre trafikale forbedringer. Der er specifikt et potentiale for at forbedre trafikforholdene ved ankomsten til Houlkærcenteret samt at styrke adgangen for den bløde trafik til hovedstien.

Belægning - Hovedstien designes med et markant udseende, så man visuelt gøres opmærksom på, at man er på en særlig rute. En asfaltbelægning bliver gennemgående, og der kan arbejdes med en spændende grafik, der sammen med den mørke asfalt bidrager til en synlig identitet i samspil med de andre elementer. Grafikken kan ud over mønstre fx omfatte henvisninger til institutionerne langs stien og på den måde være med til at øge kendskabet til disse.

Stien kan på udvalgte steder bredes ud, så forløbet styrkes. Hovedstien skal være cykelvenlig, og der udfræses huller i belægningen til beplantning, som kan være med til at dæmpe hastigheden.

Det eneste område på hovedstiens forløb, hvor den eksisterende belægning bevares, er ved Gymnasiet. Her ligger betonfliser i stort format, der er tænkt og indgår i en fin sammenhæng med gymnasiets arkitektur.

Cykelskure - I forbindelse med realisering af hovedstiforbindelsen flyttes enkelte af de eksisterende cykelskure på Gymnasiets areal for at give stien en mere direkte forløb.

Beplantning – Dele af stiforløbet er i dag indrammet af en tæt beplantning, der gør strækningen utryk og lukket. Der skal fremtidigt arbejdes med at åbne op og tynde ud i den eksisterende beplantning, så der skabes sammenhæng mellem stien og de omkringliggende grønne arealer.

Der kan også arbejdes med at styrke beplantningstrækket langs stien, fx. med en frøblanding eller etablering af bede langs stien.

Som et gennemgående træk og ved centrale tilslutninger til hovedstien udfræses der huller i stien, hvor det grønne kan komme op. Beplantningshullerne er med til at skabe en sammenhængende identitet igennem området. Sammensætningen af beplantning kan med fordel være forskelligartet og med stor artsdiversitet, så der er en stor variation af oplevelser hen over året.

Belysning - Der kan, hvis der findes økonomi til det, arbejdes med en sammenhængende belysning langs hovedstien, for at styrke trygheden og områdets identitet. Ved centrale pladser kan der evt. opsættes yderligere effektlys, som understreger muligheden for ophold og som skabe et trygt offentligt rum med en varm og imødekommende atmosfære. Der kan også arbejdes med farvet lys på bygninger og bevægelsesstyret lys langs stier, der med farveskift gør det spændende at cykle gennem området.

Inventar - Der er i dag en efterspørgsel på flere opholdsmuligheder i Houlkær, blandt andet fra ældre, der



Eksempel på grafik på asfalt. Bindslev Plads, Silkeborg // LABLAND



Eksempel på identitetsstærkt belysnings. Kulturrummet, Thisted // LABLAND

har behov for pauser, når de går tur i området. Langs hovedstien arbejdes der derfor med bænke som et gennemgående element. Bænkene tilbyder korte ophold og hvil langs hovedstien og bidrager til oplevelsen af sammenhæng. Ved at give mulighed for ophold for ca. hver 90 m., opnås en god tilgængelighed for gangbesværede.

Ankomstpunktet - Som et centralt stop på hovedstien er der markeret et knudepunkt mellem Houlkær Skole og Houlkærhallen, hvor stien skiller sig i to, og der bliver skabt en pladsdannelse. Et sted, hvor man dæmper farten, hvor der kan være plads til ophold og beplantning.

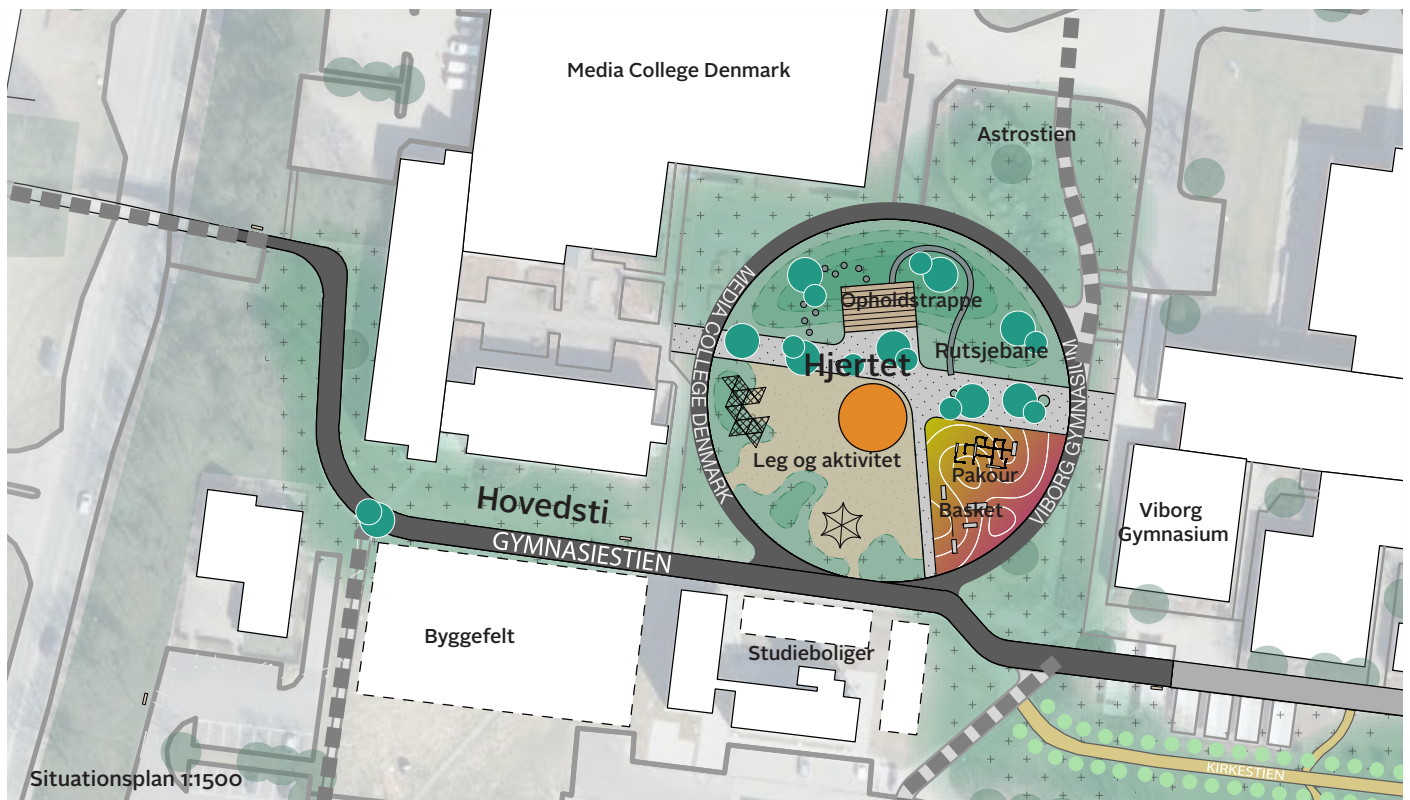
Sekundære stier - I forbindelse med realisering af delprojekterne Houlkær Folkepark og Kirkehaven etableres en række sekundære grusstier, der åbner området op og skaber forbindelse imellem hovedstien, Odshøjvej og Skaldehøjvej. Grusstierne indgår ikke i delprojekt Hovedstien.

Hovedstiens kobling til Skaldehøjvej - En tydelig 'indgang' fra Skaldehøjvej kan evt. styrke brugen af hovedstien. I forbindelse med realisering af helhedsplanen bør der kigges overordnet på hovedstiens funktion i forhold til at tilbyde sikker skolevej til Houlkærskolen, herunder om der er behov for en bedre kobling til Skaldehøjvej og om den ligger bedst vest eller syd for børnehaven Unoden. I dag kan man bevæge sig fra hovedstien ad en grussti (Genvejen) syd om børnehuset Unoden. Herfra kan man bevæge sig videre til tilstødende boligområder via stien langs Skaldehøjvej. Grusstien er i dag meget brugt, men der er udfordringer med at den oversvømmes, når det er vådt. Der kan derfor arbejdes med at styrke denne sti, så den i endnu højere grad bliver et forbindelsesled ind og ud af området. Alternativt kan Hovedstien forbindes

til Skaldehøjvej ved en forlængelse vest for Unodens parkeringsplads. Dette projekt vil ikke blive realiseret som en del af hovedstien, men kan tilføjes efterfølgende.

Lodsejere - Viborg Kommune, Viborg Gymnasium.

Realisering - Det foreslås at realisering af projektet finansieres igennem de 3,1 mio. kr. som Viborg Kommune har afsat til anlægsprojekter fra Helhedsplanen.



DELPROJEKT: HJERTET

Det store areal imellem Viborg Gymnasium og Media College Denmark har potentiale til at blive et helt nyt mødested i Houlkær. Den centrale placering gør stedet til et knudepunkt på stiforløbet, og med de rette aktiviteter og funktioner kan det nye byrum 'Hjertet' bidrage til et samlet løft af området.

I dag er området domineret af parkeringspladser, et græsareal og store arealer med bøgepur. En tilgroet høj udgør en barriere mellem Viborg Gymnasium og Media College Denmark og medvirker til at området opleves som opdelt.

I forbindelse med arbejdet med helhedsplanen er der blevet identificeret et ønske og en mulighed for at skabe et samlende mødested på tværs af skolerne. Et sted, man kan samles om aktiviteter, og som kan bidrage til at styrke synergien, og trække mere liv udenfor. Et bankende hjerte i bydelen, der både skal fungere som et levende og aktivt udemiljø for de unge i dagtimerne samt et knudepunkt for leg og aktivitet i fritiden, når skolerne er lukket. Pladsen skal have et urbant udtryk, med et kunstnerisk twist. Ønsket er en plads, som ikke er noget lig andre steder i byen. Hjertet i Houlkær skal være unikt og give en wauw-fornemmelse til besøgende. Her kan der fx arbejdes med etableringen af en opholdstrappe med plads til ophold, som kan bruges til både hverdag og fest. Det kan fx være her, de unge rykker ud, når der er fredagsbar eller hvor de samles i forbindelse med undervisningen. De store mængder jord, der allerede er i området, kan flyttes, og således bidrage til, at der fortsat er et grønt terræn i området, dog uden at det udgør en barriere.

Som et centralt arkitektonisk greb kan der arbejdes med en indramning af Hjertet i form af et større cirkelslag, der

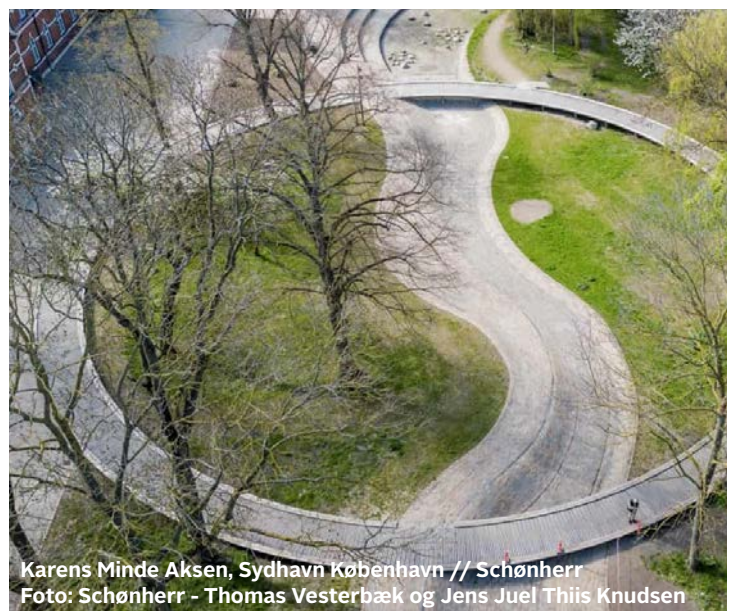
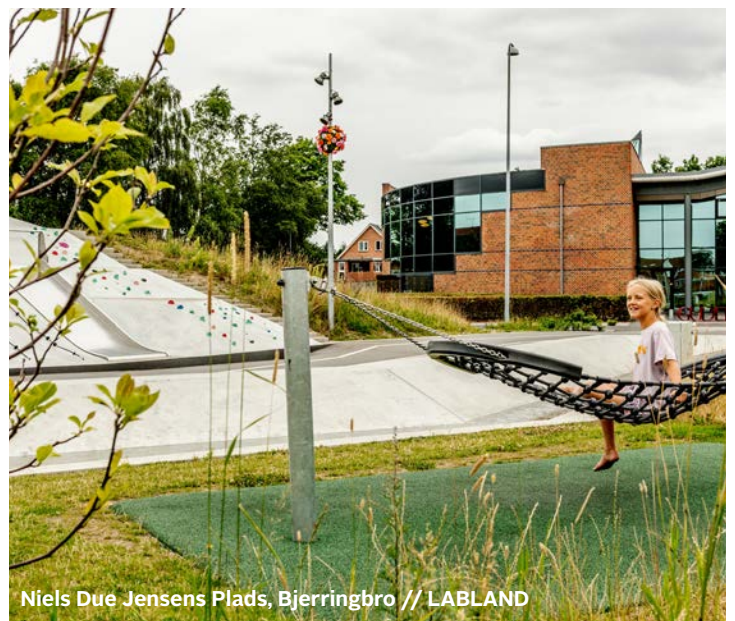
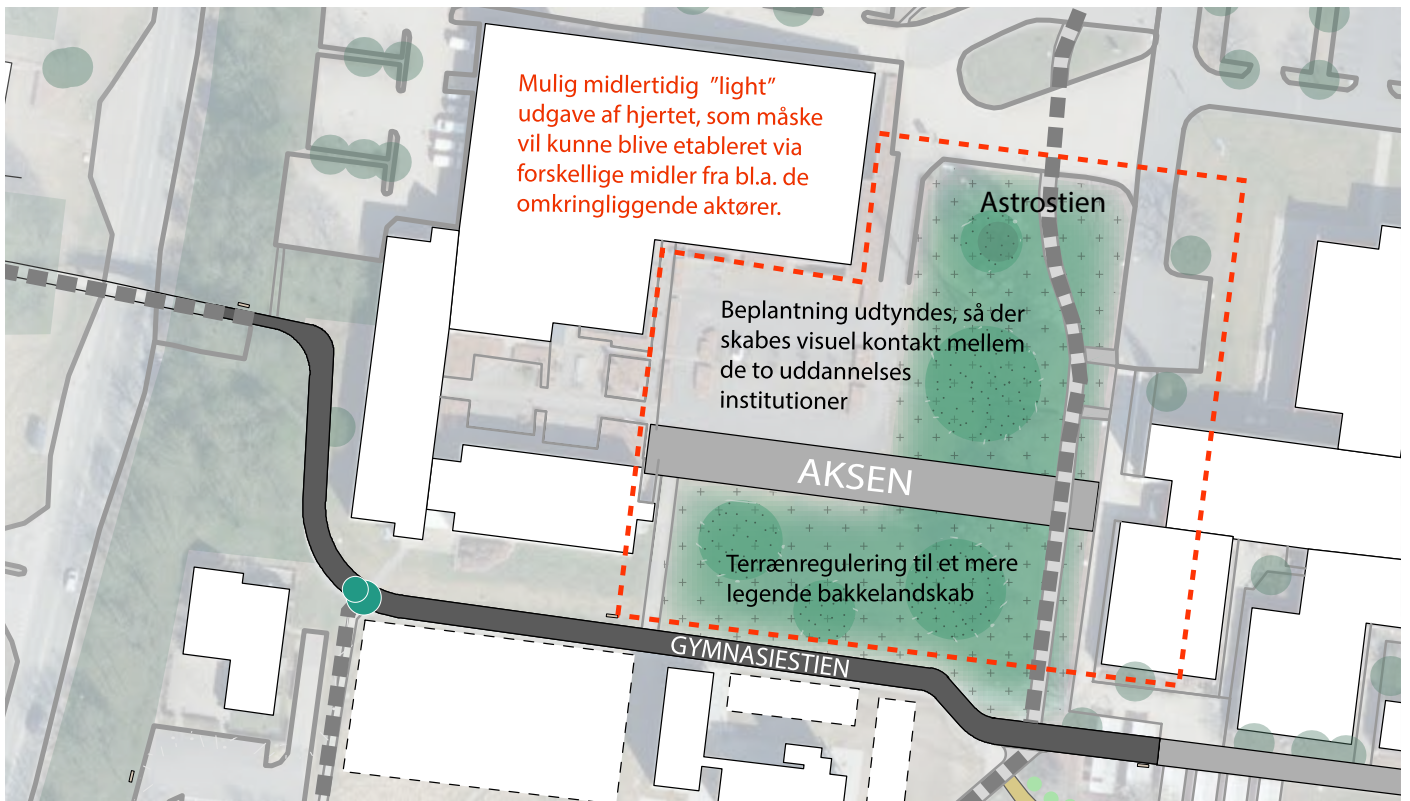
kobler sig på hovedstien. En understregning af Hjertets centrale placering på ruten og hjertets betydning for hele området, samtidig med at det kan blive en identitetsmarkør for Houlkær.

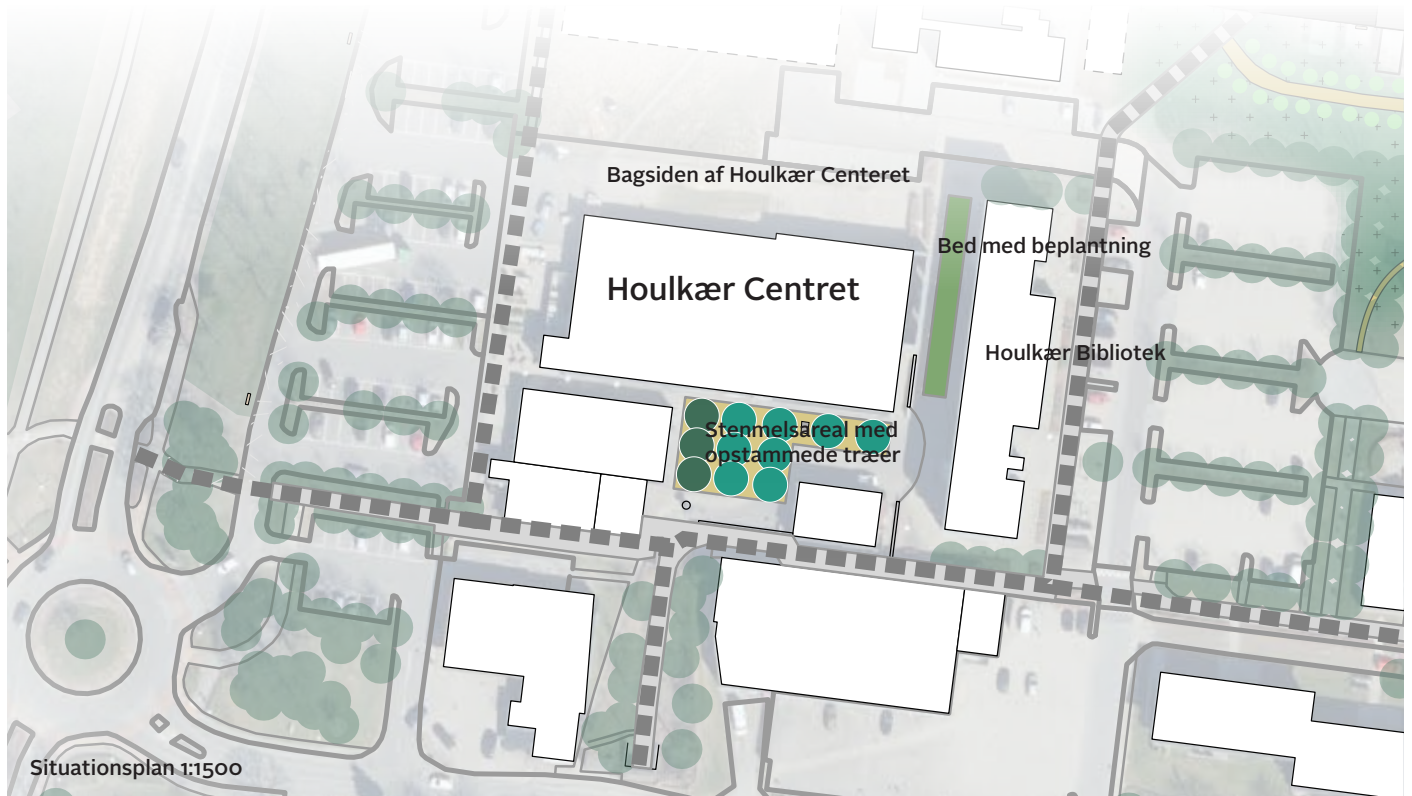
Det er vigtigt, at området ikke kun henvender sig til beboerne og brugerne af området, men også trækker nyt liv og aktiviteter ind i området. Det kan fx. være her Media College Denmark laver filmfremvisninger eller Viborg Gymnasium udstiller semesterprojekter. Hjertet skal heller ikke skal erstatte og konkurrere med den aktivitet der foregår oppe omkring hallen, men i højere grad være et have en urban karakter og supplere de eksisterende mødesteder i området, med et særligt fokus på de unge.

Lodsejere - Viborg Kommune og Viborg Gymnasium ejer de berørte arealer. Desuden er Media College Denmark en vigtig interessant i projektet.

Realisering - For at projektet kan realiseres, er der behov for at ansøge fonde om finansiering. Vi foreslår at kontakte en række nationale fonde, fx. Statens Kunstfond, Lokale- og Anlægsfonden og Realdania. Derudover kan lokale puljer og fonde involveres. Det anbefales derudover at elever og lærere inddrages i den videre proces, hvor de konkrete programmer og aktiviteter yderligere defineres.

Projektet kan realiseres i etaper og et første skridt i projekt kan bestå i at fjerne højen samt bøgepur, der ligger i vejen for den direkte forbindelse og visuel kontakt mellem Viborg Gymnasium og Media College Denmark. Overskudsgrunden kan tilføjes de eksisterende høje eller arbejdes ind i landskabet som små bakker. Realisering af projektet skal bæres af Viborg Gymnasium og Media College Denmark i dialog med Viborg Kommune, der ejer hovedparten af arealet.





DELPROJEKT: BIBLIOTEKSTORVET

For år tilbage orienterede butikkerne i Houlkær Centeret sig mod butikstorvet, og den rolige trafik af kunder og forbipasserende gjorde det til et trygt og rart mødested. Siden har flere butikker vendt indgangene væk og i dag opleves det tidligere butikstorv som et slidt funktionstømt gennemgangsrum uden nogen særlig rekreativ værdi. Området kan opleves utrygt, og det er et stærkt ønske, at der arbejdes med forskønnelse og begrønning.

Da butikker i dag prioriterer synlighed og let adgang fra vej og parkering meget højt, virker det ikke realistisk at butikkerne igen vil vende indgangen imod torvet med det liv, det ville trække med sig. Torvet skal derfor udvikles med en ny brug for øje med afsæt i de potentielle brugere og deres ønsker. Det kan fx være beboerne i boligerne omkring torvet, de besøgende på biblioteket og de mange elever på Viborg Gymnasium og Media College Denmark, der passerer torvet, når de køber ind i centeret.

Fornyelsen af bibliotekstorvet handler om at skabe relevante opholdsmuligheder, forskønne og gøre det trygt at bevæge sig igennem. Det kan være her du sætter dig ud og læser i en bog, når du besøger biblioteket, hvor skoleelever spiser den nyindkøbte frokost eller bedsteforældre holder en hyggestund med børnebørnene. Der er også forslag om at etablere siddepladser til en hel klasse, som kan trække ud på torvet og få læst højt eller læse selv i forbindelse med et besøg på biblioteket. Adgang til biblioteket udenfor bemandet åbningstid kan i dag kun ske fra

parkeringspladsen. Det kan også gøre torvet mere aktivt, hvis der laves selvbetjent indgang både fra torvet og parkeringspladsen.

Løftet af bibliotekstorvet kan ske ved at fjerne en del af den eksisterende belægning, og arbejde med en ny pladsdannelse med en grus/stenmelsbelægning og beplantning i form af træer. Der kan derudover placeres bænke til ophold eller etableres et centralt opholdsmøbel. Langs bygningerne bevares den eksisterende belægning, så der sikres en sammenhæng rundt i området. Det kan undersøges, om den eksisterende belægning kan renses, hvilket vil bidrage til at samlet løft af området.

Der kan, hvis der findes økonomi til det, arbejdes med etableringen af et blomstrende bed i området mellem Houlkær Centret og Houlkær biblioteket, som et forskønnende element.

Lodsejere – Torvet ligger på et umatrikuleret areal. Boligselskabet Viborg varetager i dag driften. De vigtigste interessenter i projektet er Boligselskabet Viborg og Viborg Kommune.

Realisering - Projektet foreslås finansieret af Viborg Kommune, og de 3,1 mio. kr. som er afsat til anlægsprojekter fra Helhedsplanen.



ULAP-Square Berlin, copyright: Rehwaldt



Området i dag - Et kig fra torveområdet ind mod biblioteket



Området i dag - Eksisterende møbel placeret centralt på torvet.



Området i dag - et kig fra biblioteket ned mod torveområdet

DELPROJEKT: HOULKÆRCENTERET

Bydelscenteret i Houlkær med de mange butikker og servicefunktioner er for mange indgangen til Houlkærområdet. Centeret har gennem årene oplevet lidt tilbagegang, særligt efter bydelscenteret i Overlund er kommet til, men her er dog fortsat både dagligvarebutik, bager, bodega, kiosk, genbrugsbutik, bibliotek og pizzeria. Sammen med livet fra de mange boliger omkring centeret og de store tilgrænsende boligområder og institutioner, har bydelscenteret fortsat grundlag for at være livligt og velfungerende.

Udearealerne omkring bydelscenteret fremstår dog flere steder utidssvarende og forsømte. Et løft af dem vil kunne medvirke til at understøtte butikslivet i centeret og styrke oplevelsen af Houlkær som et attraktivt byområde at bosætte, arbejde og uddanne sig i.

Der er ikke altid sket opdatering af udearealer, når der er sket ændringer i bebyggelsen i centeret, så flere steder er der belagte arealer uden funktion, og umotiverede belægningsskift og terrænforskelle skaber tvivl om, hvordan man som fodgænger og cyklist skal bevæge sig gennem området. Stisystemet virker nogle steder usammenhængende, fx hvor et stiforløb afbrydes af en rampe, trappe, beplantning eller terrænmur.

Enkelte steder breder butikkers oplag og affaldshåndtering sig udenfor de arealer, der er indrettet hertil. Nord for 365discount ligger på (mindst) tyvende år et ubebygget kommunalt areal, der ser meget trøstesløst ud. Da det efter den gældende lokalplan kan sælges til boliger, indrettes det ikke aktivt til grønt område.

Der er behov for at stramme området op, og gerne belægge i få enkle materialer. Der bør ske en gennemgang af udenomsarealer og stier med henblik på at fjerne unødvendige belægnings og øge sammenhængen i de øvrige.

En oprydning eller afskærmning af oplag, affaldshåndtering og varelevering til dagligvarebutikken, fx. i form af et grønt hegn, en afskærmende beplantning eller en kunstnerisk udsmykning, vil forskønne området markant set fra nord. En ny bebyggelse på den ubebyggede grund nord for centeret vil også bidrage positivt til oplevelsen af området. Viborg Kommune kan understøtte dette ved at arbejde aktivt for salg af grunden, så vidt muligt til funktioner, som de nuværende brugere og beboere efterspørger. Det kan fx være fx læge, tandlæge eller flere studieboliger, hvis der er behov for dette. Skulle grunden vise sig vanskelig at sælge kan man tage stilling til om der er behov for at ændre planlægningen, eller alternativt at udlægge og indrette den som grønt område.

Der er flere fine beplantninger omkring bydelscenteret, men nogle steder er de blevet for tætte. En udtynding af beplantninger, særligt ud mod Houlkærvej og langs siderne af tunnel-stien, vil gavne indsynet til centeret og øge oplevelsen af tryghed.

Lodsejere – Viborg Kommune. Andre vigtige interessenter er ejere og lejere af ejendomme i bydelscenteret

Realisering – Forskønnelse af udearealer skal primært gennemføres af Viborg Kommune i samarbejde med evt. berørte lodsejere.

Hvis der arbejdes med kunstneriske visuelle projekter, kan man søge støtte i Viborg Creative City puljen. Her kan man søge støtte til projekter, der bidrager til at profilere Viborgs visuelle styrkeposition.



Eksempel på kunstnerisk udsmykning, Aarhus. Kolossal



Eksempel på afskærmende beplantning, Gellerup Bypark // SLA - Foto: Sandra Gonon, Arkitekturbilleder



Eksempel på grøn facadebeplantning, Det grønne p-hus, Nørrebro // Henrik Jørgensen Landskab



Området bagved centeret i dag



Området bagved centeret i dag



Eksempel på bålhytte, Vorbasse Skole // LABLAND



Pusterummet, Skive // LYTT architects

DELPROJEKT: HOULKÆR FOLKEPARK

Folkeparken rummer ambitionen om at skabe et stort sammenhængende grønt og biodiversitet rum, der skal bidrage til den rekreative oplevelse af Houlkær og tilbyde et grønt parkrum for hele byen, der både inviterer til bevægelse og ophold.

I dag er området defineret ved et større fladt græsområde, der primært bliver brugt som fodboldbaner og idrætsfaciliteter for skole og gymnasium. Hovedstien og de tætte beplantninger langs den opdeler området i to, og det opleves derfor ikke som sammenhængende.

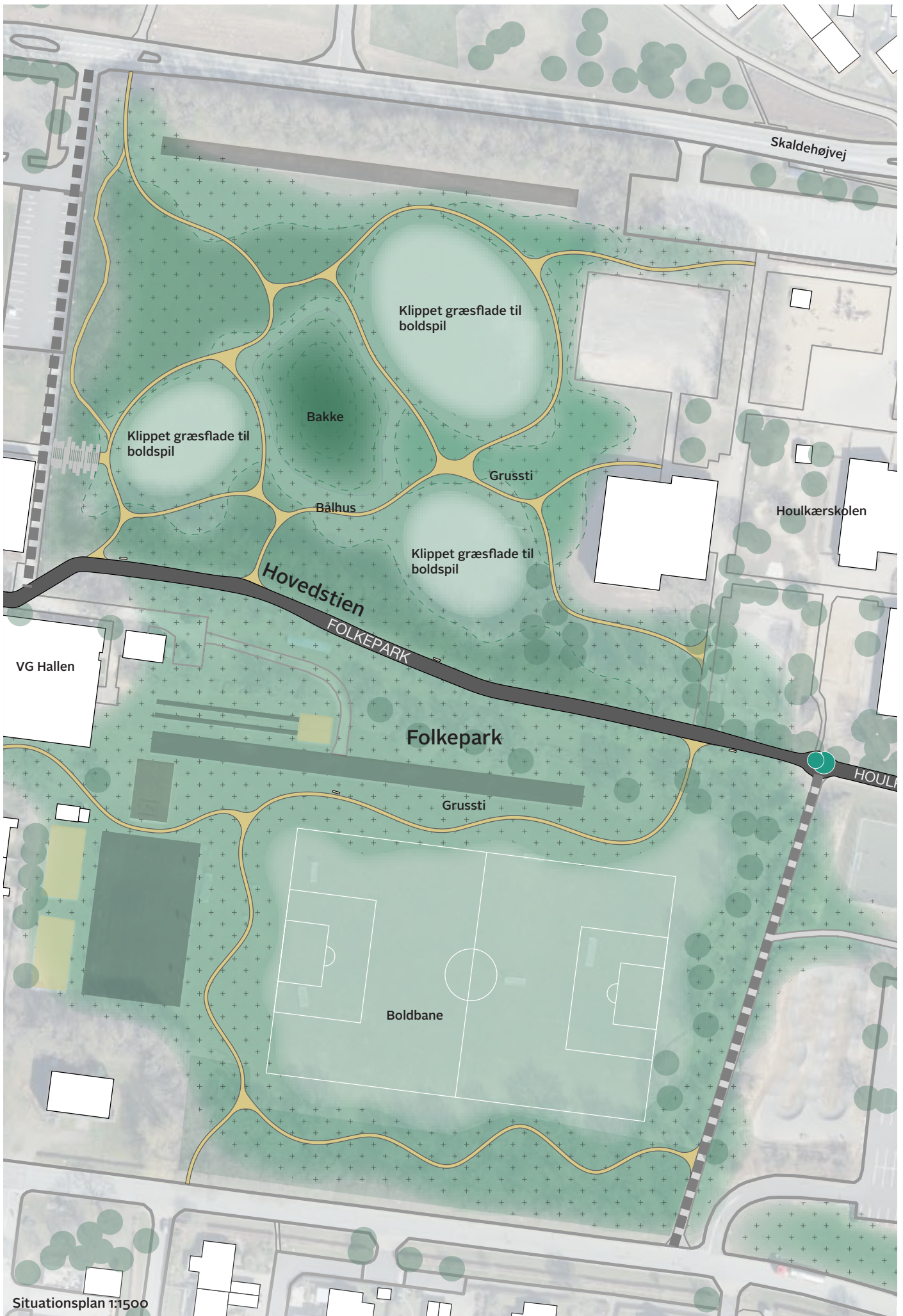
I fremtiden skal arealet være hængslet imellem den østlige og vestlige del af området, og dermed bidrage til at binde hele centerområdet bedre sammen. Med Folkeparken menes der et grønt og naturligt rum hvori der kan foregå en masse aktiviteter. Arealerne ejes af Viborg Gymnasium og Houlkærskolen, der som afsæt for omdannelsen fastlægger hvilke funktioner, der skal fastholdes og om der er nye, der ønskes indtænkt. Det er tanken, at området også fremover skal fungere som idrætsplads og skolegård, men at områdets beboere i højere grad inviteres ind til at bruge området. De tætte beplantninger langs hovedstien udtyndes, så det grønne område i højere grad opleves som en sammenhængende park. Arealer til boldspil og atletik står i slået græs, mens de øvrige grønne arealer skal være blomstrende græsser som er gode for biodiversiteten. Hvor det er muligt, kan terrænet bearbejdes landskabeligt, så der opstår små bakker og lavninger til regnvandsopsamling.

Ud over plads til boldspil og andet holdsport, vil området også tilbyde rekreative stier til gå- eller løbetur. Nogle kan udnytte det bakkede terræn, så de bliver sjove og udfordrende at løbe på. Der skal også være mulighed for ophold i naturen, bålmad, gå på opdagelse i

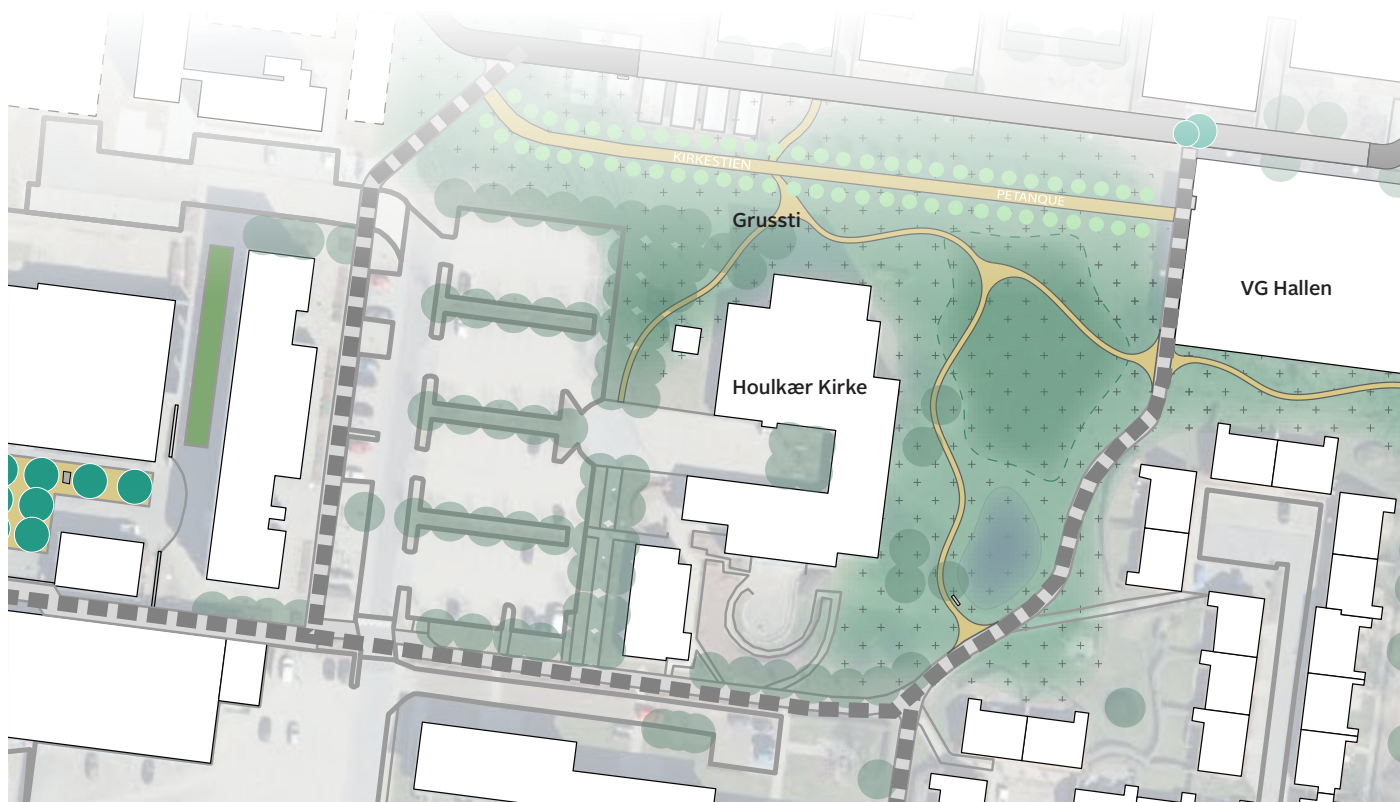
naturen, og meget mere. For skolen skal området i endnu højere grad fungere som 'grøn skolegård', hvor der er mulighed for at lege med pinde, i krat og blandt blomster og spiselige planter. Her skal være gode muligheder for udeundervisning, ligesom der også kan være plads til fx. skolehaver, shelters og bålhus. I fritiden kan området oplagt benyttes til fx børnefødselsdag eller rundbold i forbindelse med en vejfest. Langs hovedstien kan evt. anlægges et let MTB-spor, så man på en legende måde kan cykle gennem området.

Lodsejere - Viborg Kommune, Houlkær Skole og Viborg Gymnasium.

Realisering - Folkeparken skal finansieres af de lokale aktører og foreninger i Houlkær. De lokale aktører kan selv finansiere projektet samt vælge at søge fonde til realisering af enkelte elementer i parken, som f.eks. en bålhytte.



Situationsplan 1:1500



DELPROJEKT: KIRKEHAVEN

Øst for kirken ligger et åbent græsareal med enkeltstående træer. Før kirken blev bygget, lå der en lille sø på arealet, og det omkringliggende areal fremstod mere naturligt. Ved at gendanne søen på arealet og omdanne beplantningen til en mere vild og blomstrende variant, skabes der bedre forhold for biodiversiteten, og et mere varierende og interessant rekreativt rum. Søen kan blive et omdrejningspunkt for naturelskerne i området og spejderne, som har til huse i kirken. Få simple stier skal gøre det muligt at bevæge sig igennem området, og søen skal have et bevokset og naturligt udtryk.

Den eksisterende sti, der løber parallelt med hovedstien, omdannes til et stiforløb i grus og der skabes mulighed for ophold og petanquespil i skyggen af alléen med træer.

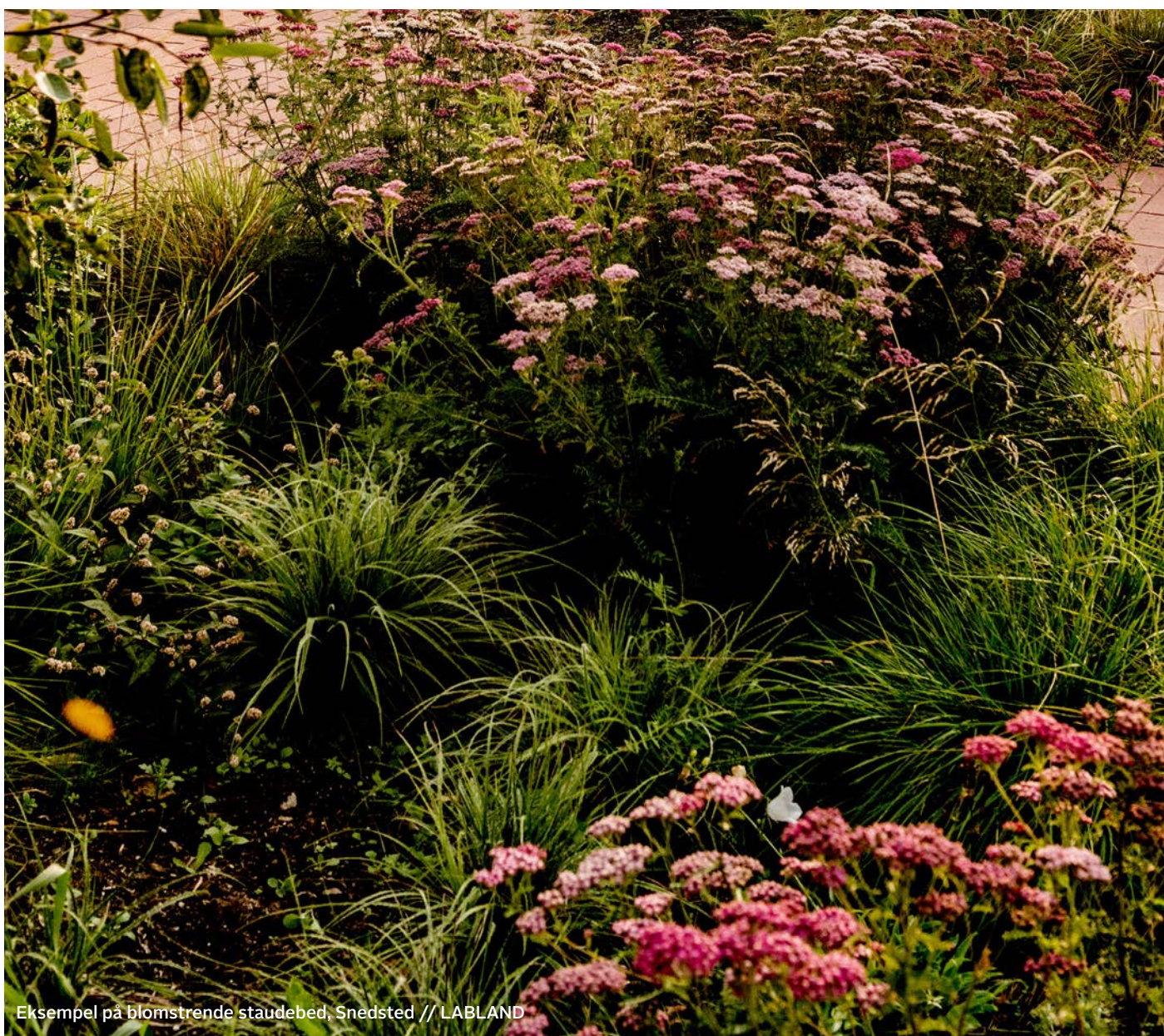
Der kan også arbejdes med at skabe nicher til ophold i Kirkehaven, hvor fokus er på den mere rolige og indadvendte aktivitet.

Boligselskabet Viborg er allerede begyndt på at ændre området: Nogle arealer er omlagt til en mere vild beplantning og der klippes stier, man kan gå ad.

Lodsejere - Boligselskabet Viborg, Viborg Gymnasium og Houkær Kirke.

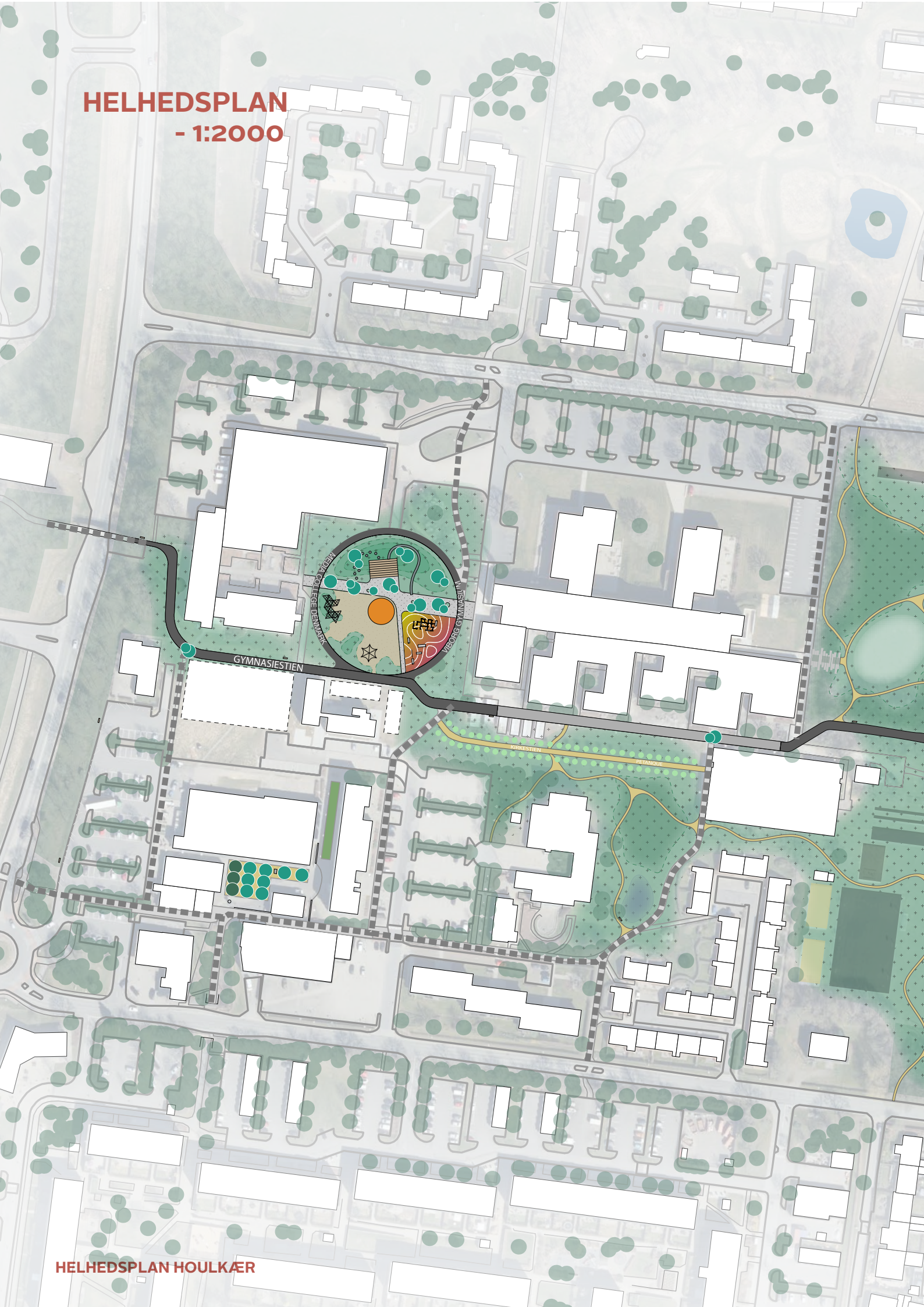
Realisering - En realisering af Kirkehaven finansieres af berørte lodsejere, som kan vælge selv at afsætte midler til at realisere projektet. Ud over egen finansiering kan der også ansøges om finansiering via fonde og puljer.

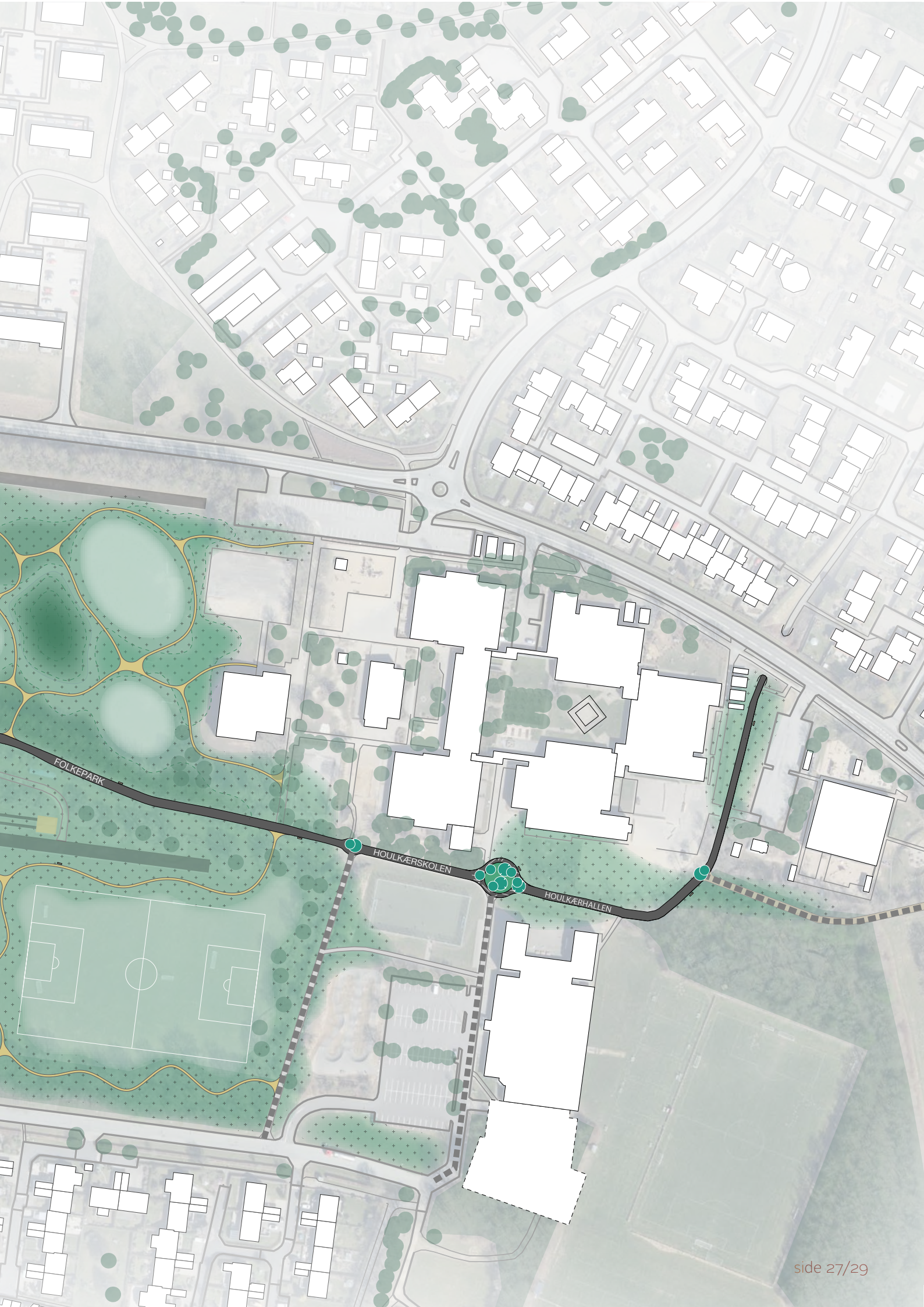
Luftfoto fra 1988 som viser at der tidligere lå en sø i arealet øst for kirken



Eksempel på blomstrende staudebed, Snedsted // LABLAND

HELHEDSPAN - 1:2000





FOLKEPARK

HOULKÆRSKOLEN

HOULKÆRHALLEN

REALISERING

Det vi får:

Omfatter projekter som er grundstenene i Helhedsplanen, såsom infrastruktur. Viborg Kommune har afsat 3,1 mio. kr. til anlæg af disse projekter.

Det vi arbejder for:

Omfatter centrale projekter som er vigtige ift. helhedsplanens vision. Projekterne kræver finansiering fra enten fonde og puljer eller fra de lokale institutioner i området eller fra en fællesindsamling/folkeaktier i bydelen. Fondsarbejdet kan med fordel uddelegeres til en forening som arbejder med udvikling af Houlkær, f.eks. Initiativgruppen Houlkær.

Det vi drømmer om:

Omfatter mindre projekter som de enkelte institutioner selv kan igangsætte. Projekterne kan enten klares indenfor institutionernes egen økonomi, eller ved fondsansøgning.

Indsatser	Det vi får	Det vi arbejder for	Det vi drømmer om
Hjertet		x	
Folkepark		x	
Kirkehaven			x
Bibliotekstorvet	x		
Houlkær Centret			x
Houlkær Centret, udbud af byggegrunde	x		
Hovedsti	x		

